

# Dubbelboden i Sidsjö – Byggnadsdokumentation

Sidsjö 3:13, Bodsjö socken, Bräcke kommun, Jämtlands län

Veronica Olofsson



**JAMTLI** 

RAPPORT – JAMTLI, JÄMTLANDS LÄNS MUSEUM 2007:4

ISBN 978-91-7948-210-7

ISSN 1654-2045

## Dubbelboden i Sidsjö - Byggnadsdokumentation

Sidsjö 3:13, Bodsjö socken, Bräcke kommun, Jämtlands län, 2007

Veronica Olofsson

Utgivning och distribution:

Jamtli

Box 709

831 28 Österund

Tel 063-15 01 00

Fax 063- 10 61 68

© Jamtli, Jämtlands läns museum 2007

Kartmaterial © Lantmäteriet. Ärende nr MS 2006/02204

Omslagsbild: Dubbelbodens framsida, Jlm 06m54/27

Foto: Veronica Olofsson

Redigering och layout framsida: Lena Ljungkvist, Jamtli Förlag

ISBN 978-91-7948-210-7

ISSN 1654-2045

# Innehållsförteckning

INLEDNING.....	2
FASTIGHETSUPPGIFTER M.M. ....	3
KARTOR .....	4
BESKRIVNING OCH HISTORIK.....	5
Sammanställning av kända ombyggnader, dokumentationer och analyser .....	6
Kända restaureringar .....	7
Dendrokronologisk datering .....	7
KART- OCH ARKIVSTUDIER.....	8
Diskussion.....	11
BYGGNADSUNDERSÖKNING .....	13
BENÄMNING AV BYGGNADSDELAR.....	13
DUBBELBOD.....	13
Uppgifter om konstruktion.....	14
Beskrivning av byggnaden .....	15
Grund och stolpkonstruktion .....	15
Golv .....	18
Stomme .....	19
Takkonstruktion.....	26
Dörrar.....	30
Interiör.....	33
Bedömning av det tekniska utförandet och metodkunnandet.....	34
LADA .....	36
Uppgifter om konstruktion.....	36
Beskrivning av byggnaden .....	37
Spår på stommen .....	37
TOLKNING OCH DISKUSSION.....	40
Rekonstruktion.....	43
Återstående oklarheter .....	44
BILDER.....	45
KÄLLFÖRTECKNING .....	47
BILAGA 1 - FÖRTECKNING AV KNUTARNA PÅ DUBBELBODEN	
BILAGA 2 - KARTA FRÅN STORSKIFTET 1810	
BILAGA 3 - KARTA FRÅN LAGA SKIFTET 1884-1887	
BILAGA 4 - RITNINGAR	

# Inledning

Dubbelboden i Sidsjö har daterats genom dendrokronologi till 1608, vilket innebär att den är en av länets äldsta daterade timmerbyggnader. Byggnaden, som i trakten kallas loftboden trots att den saknar loft, är timrad i rundtimmer och har två dörrar. Taknocken är förskjuten, vilket ger ett osymmetriskt takfall. Taket är täckt av spån. Byggnaden förklarades som byggnadsminne år 1981.

Jämtlands läns museum har på uppdrag av Länsstyrelsen i Jämtlands län utfört en byggnadsdokumentation och upprättat ett åtgärdsförslag för dubbelboden. Byggnaden undersöktes och dokumenterades av timmermannen Jerker Jamte, Timmerdraget och arkitekt Anna Blomberg samt byggnadsantikvarie Veronica Olofsson, Jämtlands läns museum under den 3 och 4 juli 2006. I samband med dokumentationen upptäcktes spår som avslöjade att dubbelboden tidigare haft en underbyggnad samt varit försedd med en loftgång. Inom den aktuella fastigheten återfanns en lada som sannolikt bör ha utgjort underbyggnaden till dubbelboden. Ladan undersöktes endast översiktligt.

I arbetet ingick även litteratur- och arkivstudier samt samtal med personer med kännedom om byggnaden. Byggnadsundersökningen och arkivstudierna har sammanställts i följande rapport. Skadebeskrivning och åtgärdsförslag återfinns i en separat rapport.

Rapporten har sammanställts av undertecknad. Anteckningar, skisser, uppmätningar och fotografier från dokumentationen förvaras i länsmuseets arkiv. Fotografierna finns på filmer: Jlm 06m54 och 06m56.

Östersund den 2 maj 2007

Veronica Olofsson  
Antikvarie

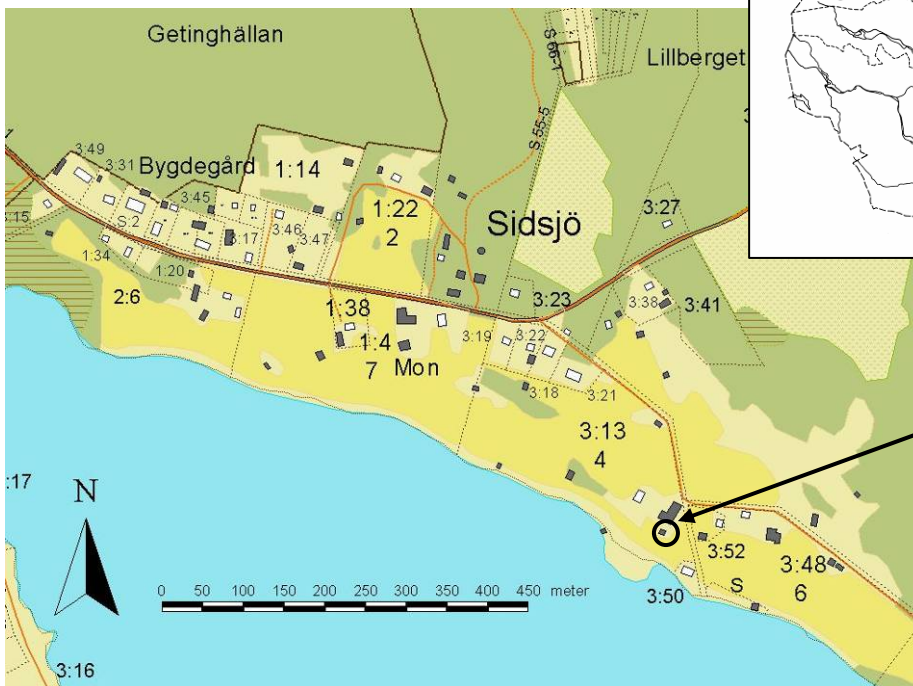
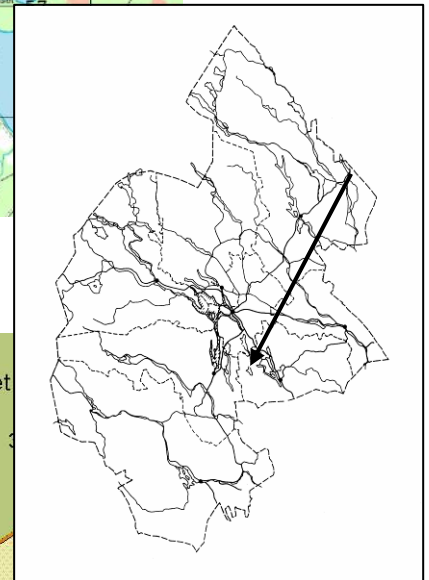
## Fastighetsuppgifter m.m.

<b>Objekt</b>	Byggnadsdokumentation av byggnadsminnet dubbelboden i Sidsjö.
<b>Dnr</b>	318/2004 F8CC
<b>Fastighet</b>	Sidsjö 3:13, Bodsjö socken, Bräcke kommun.
<b>Koordinater</b>	X 6957680 Y 1467024
<b>Uppdragsgivare</b>	Länsstyrelsen i Jämtlands län Kulturmiljö 831 86 ÖSTERSUND
<b>Uppdragstagare</b>	Jämtlands läns museum Kulturhistoriska sektionen Box 709 831 28 ÖSTERSUND  Jämtlands läns museum Timmerdraget Box 709 831 33 ÖSTERSUND  Anna Blomberg Arkitekt Myntgatan 45 791 60 FALUN

# Kartor



Allmänt kartmaterial, © Lantmäteriverket. Dnr L 1999/387



GSD-Fastighetskartan © Lantmäteriverket Dnr 507-97-2674



## Beskrivning och historik

Dubbelboden i Sidsjö är belägen i en lätt sluttning nedanför ladugården på fastigheten Sidsjö 3:13.<sup>1</sup> Byggnaden, som på orten kallas ”loftboden” trots att den saknar loft, är timrad av rundvirke och består av två bodar med varsina dörrar. Taketsnock är förskjuten, vilket ger byggnaden ett osymmetriskt takfall. Dubbelboden är daterad till 1607-1608 och förklarades som byggnadsminne 1981-03-11. I beslutet motiveras byggnadsminnesförklaringen av byggnaden genom dess i stort sett bevarade exteriör och interiör från byggnadstiden samt att boden hör till de få ännu kvarvarande 1600-talsbyggnaderna i länet och därmed är att se som synnerligen märklig.<sup>2</sup>

Den samlade gårdsbebyggelsen på Sidsjö 3:13 utgörs förutom dubbelboden av ett boningshus uppfört 1878 och en ladugård från 1919 placerade mitt emot varandra kring en gårdsplan. Utanför själva gårdsgrupperingen ligger lador, en kornlada/loge samt en bastuga spridda på den öppna jordbruksmarken. Omkring 300 meter nordväst om dubbelboden står en lada invid en åkerren. Ladan är daterad till 1631-1632. Byggnaden, som av ägarna kallas ”museet” och används till förvaring av olika äldre föremål, är timrad av rundtimmer med en ingång förlagd till västra gaveln.

I läns museets bildarkiv finns två äldre foton av dubbelboden och den ovan nämnda ladan. Fotona är tagna i samband med landsantikvarie Lennart Björkquists besiktning av byggnaderna år 1966.



Bild 1. Dubbelboden år 1966. Negnr: A 19894.

<sup>1</sup> Fastighetens nuvarande beteckning är Sidsjö 3:13. Enligt lantmäteriets fastighetsregister hade fastigheten beteckningen Sidsjö 3:1 då storskiftet genomfördes år 1810 och vid laga skifte år 1884-1887 var fastighetsbeteckningen 3:4.

<sup>2</sup> Beslut om byggnadsminnesförklaring av dubbelbod, 1981-03-11, Länsstyrelsen i Jämtlands län, dnr 11.392-2854-80.



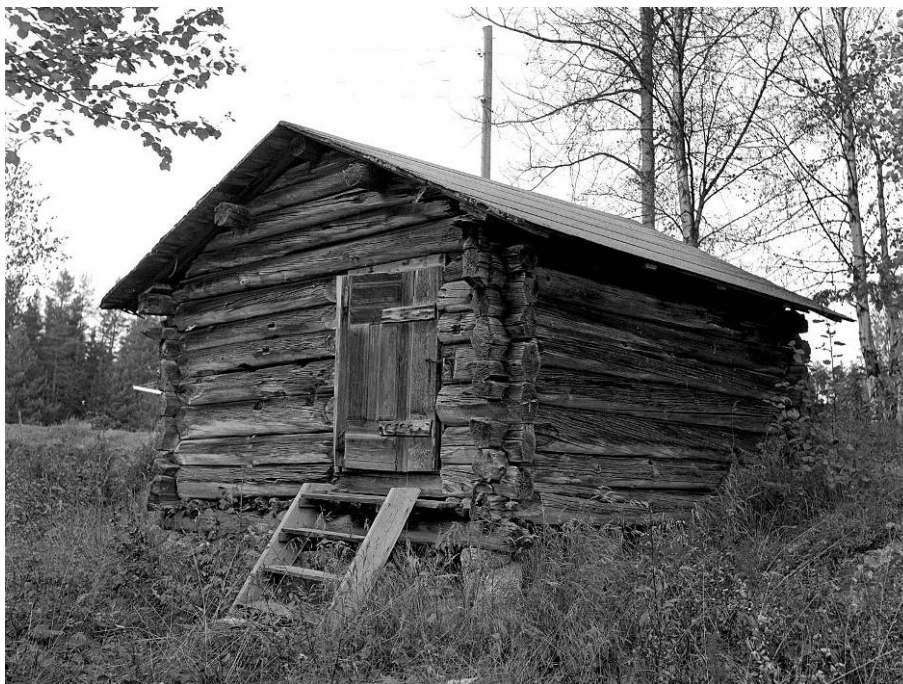


Bild 2. Ladan. Negnr: A 19905.

## Sammanställning av kända ombyggnader, dokumentationer och analyser

### Dubbelbod

1830	Laga värdering av gårdens byggnader förordnad av Revsunds lagliga häradsrätt, där boden beskrivs kortfattat.
1966	Besiktning av byggnaden av Lennart Björkquist, landsantikvarie.
1975	Byggnadsinventering av läns museet
1981	Byggnadsminnesförklaring
1982	Statsbidragsbekostad restaurering; ny taktäckning av spån samt utbyte av vindskivor.
Ca 1987-89	Dendrokronologisk datering av timmerstommen till år 1607-1608.

### Lada

1966	Besiktning av byggnaden av Lennart Björkquist, landsantikvarie.
1982	Statsbidragsbekostad restaurering; justering av grund, utbyte av en syllstock.
Ca 1987-89	Dendrokronologisk datering av timmerstommen till år 1631-1632.

## Kända restaureringar

Under våren och sommaren 1982 utfördes statsbidragsbekostade åtgärder på dubbelboden och ladan samt ytterligare en byggnad, en kornlada, inom fastigheten. På dubbelboden omfattade restaureringen ny taktäckning av spån samt utbyte avnockbräder och vindskivor. På ladan justerades och kompletterades grunden, marknivån sänktes kring byggnaden och den norra syllen (B1) byttes.<sup>3</sup> Detta är de enda kända åtgärder som finns dokumenterade.

Enligt fastighetsägaren har dennes far, Gunnar Andersson, bytt ut någon/några stockar i syllramen på dubbelboden. Det är dock osäkert när dessa åtgärder utfördes och de har heller inte dokumenterats.

## Dendrokronologisk datering

Under andra hälften av 1980-talet genomfördes ett inventerings- och analysprojekt av medeltida byggnader i Jämtlands län. Ett stort antal timmerbyggnader daterades genom s.k. dendrokronologisk datering, däribland dubbelboden och ladan. För provtagning och analys ansvarade forskningsingenjör Thomas Bartholin.

Grunden för dendrokronologi är att virket åldersbestäms genom att växtbetingelserna för det träd som virket tagits ur återspeglas i årsringmönstret. Borrprover från stockar i byggnaden jämförs med en referenskurva byggd på många tidigare prover. Om den sista (yttersta) årsringen som bildades innan avverkningen är med i provet kan avverkningstidpunkten för timret fastställas. Borrningen bör därför göras i eller intill bark. Resultat berättar när timret avverkades, men eftersom den medeltida timringskonsten bygger på att man timrar med nästan färskt virke torde man kunna utgå från att stommen stod klar omkring ett år efter avverkningen.<sup>4</sup>

I dubbelboden togs borrprover i sammanlagt 10 stockar, 3 i A-vägg och 7 i E-vägg. Nio av de tio proverna kunde analyseras och visade att stockarna fällt 1607-1608. Stockarna där borrproverna togs hade bevarade barkkanter, varför resultatet kan ses som relativt säkert. Det togs dock inga prover i vare sig syllramen eller stolparna.<sup>5</sup>

I ladan togs sammanlagt 11 borrprover, 4 i B-vägg, 1 i C-vägg och 6 i D-vägg. Sex av de elva proverna togs på stockar som hade bevarade barkkanter, varför resultatet kan ses som relativt säkert. Analysen av borrproverna visade att dessa stockar avverkats 1631-1632.<sup>6</sup>

---

<sup>3</sup> *Antikvarisk kontrollrapport nr 68*, Jämtlands läns museums arkiv, Östersund.

<sup>4</sup> Raihle, Jan, *Datering av profana timmerhus från medeltiden i Jämtland och Härjedalen*, Ur: Bebyggelsehistorisk tidskrift nr 20, 1990, Stockholm.

<sup>5</sup> Fältanteckningar och analysresultat, Tomas Bartholin, hus nr 79, Jämtlands läns museums arkiv.

<sup>6</sup> Dendrodatan, hus nr 84, [www.timmerdraget.org/timmerhus](http://www.timmerdraget.org/timmerhus). Fältanteckningar och analysresultat, Tomas Bartholin, Jämtlands läns museums arkiv.

## Kart- och arkivstudier

Gårdstomten på fastigheten Sidsjö 3:13 har enligt fastighetsägarnas vetenskap varit bebyggd sedan mitten av 1500-talet och enligt uppgift i Svenska gods och gårdar varit i släktens ägo sedan 1437. Under årens lopp har fastigheten genomgått olika förändringar, såsom exempelvis ägoskiften, hemmansklyvningar och värdering, från vilka material finns förvarade i arkiven. I lantmäteriets arkiv återfinns äldre kartor av byn. Byn har genomgått två skiftesreformer, storskiftet som ägde rum 1810-11 och laga skiftet mellan 1884-87. Inför skiftena upprättades en karta med tillhörande handlingar där markernas beskaffenhet beskrevs samt hur de nya skiftena skulle fördelas. Det finns även ett gårdsarkiv ett gårdsarkiv med fastebrev, lagfarter, köpebrev och bouppteckningar, av vilket jag tagit del av en sammanfattning. I landsarkivet i Östersund förvaras Revsunds tingslags häradsrätts arkiv i vilket diverse olika förrättningar såsom lagfartsprotokoll, värderingar och köpebrev återfinns.

Nedan följer en kronologisk sammanställning av de uppgifter som återfunnits i arkiven.

Den äldsta funna uppgiften om fastigheten finns i ett lagfartsregister för Revsunds tingslag och uppger att Pehr Anderssons dotter och hustrun Karin Svensdotter säljer fastigheten till Anders Pehrsson. Köpebrevet är daterat till 15/10 1771 och fastebrevet (lagfarten) till 12/6 1780.<sup>7</sup>

Byn Sidsjö storskiftades 1810 och i samband med denna förrättning upprättades en karta med tillhörande handlingar. Enligt storskifteskartan låg byns tre dåvarande gårdar samlade i byns sydöstra del. Ägare till den aktuella gården uppges vara Pehr Anders änka Gölin Pehrsdötter och sonen Pehr Andersson. På gårdstomten finns två byggnader inritade, en byggnad som kan tänkas utgöra mangårdsbyggnaden och en mindre vinkelplacerad byggnad. Platsen är omnämnd som *gårdstomt med humlegård*. Nedanför gårdstomten, vid vattnet, finns en mindre byggnad inritad. I övrigt finns inga andra byggnader utritade på den aktuella fastigheten. Marken där dubbelboden står idag är markerad som *backe, slätter* och markavsnittet där den dendrodaterade ladan står är markerad som *slättermark*.<sup>8</sup>

Pehr Andersson, som i handlingarna från storskiftet omnämns som ägare till gården (tillsammans med sin mor Pehr Anders änka Gölin Pehrsdötter), erhöll lagfart på hemmanet år 1812.<sup>9</sup> I köpebrevet står att läsa att avlidne Pehr Andersson och hans hustru Gölin Persdotter den 17/12 1811 överlåter hemmanet Sidsjö no 3 om 1 tunnland. Vidare står att läsa att brodern Pehr Andersson får behålla hemmanet emot det han betalar bröderna Olof Andersson i Hunge och Anders Andersson i Nor 66 Dr och 32 skilling

---

<sup>7</sup> Lagfartsregister för Revsunds tingslag.

<sup>8</sup> Karta med tillhörande handlingar från storskiftet i Sidsjö by, Bodsjö socken, akt 12, Lantmäteriets kartarkiv, Östersund.

<sup>9</sup> Sammandrag av handlingar i gårdsarkivet för Sidsjö nr 3 (3:13), 1812-1932, innehålls av Hans-Bertil Andersson.

vardera, systemen Karin 33 RD, 16 skilling att Banco, och yngsta brodern Jonas förbehåller torpet Röhmano. Dessutom förbehålls födoråd till modern.<sup>10</sup>

Den 25 oktober 1830 genomfördes en laga värdering av skattehemmanet no 3 i Sidsjö till följd av Revsunds lagliga häradsrätts förordnande. Hemmanet på 1 tunnland hade genom arv då tillfallit avlidne bonden Pehr Anderssons barn, två söner och två döttrar. I samband med värderingen synades gårdens byggnader och de tillhörande markerna. I redogörelsen återfinns en beskrivning av en byggnad som torde vara dubbelboden. Byggnaden i fråga omnämns som ”hvissthusbod” med loft. ”En gammal hvissthusbod nedan på gården med utskått emot stallen till lider och port, med loft deröfwer, är i hjälpligt stånd.” Det omnämnda stallet beskrivs lite senare i dokumentet: ”Stallen är, utom golfwet och innanredet, i någorlunda godt stånd.”<sup>11</sup>

De övriga byggnaderna som beskrivs och värderas är en mangårdsbyggnad, en bryggstuga, ett visthus sammanbyggd med en bod, en kornlada med loge, ett stolphärbre, en stenkällare, ett fähus, en foderbod, ett svinhus, en mjölkbod, en med grannen samägd mjölkvarn och en brunn.<sup>12</sup> Hur byggnaderna är placerade i förhållande till varandra eller på gårdstomten framgår ej. Därefter beskrivs åker- och ängsmarken samt skogsmarken. Värderingen ger även uppgifter om hur många kreatur som hålls på gården samt att hemmanet är skyldigt att försörja två änkor boende på gården.<sup>13</sup> Gården värderas till 534 RD.<sup>14</sup>

---

<sup>10</sup> Köpebrev, Ur: Småprotokoll år 1810-14, Revsunds tingslags häradsrätts arkiv, Landsarkivet i Östersund, AII:4.

<sup>11</sup> Syningsprotokoll, Ur: Dombok 1830, s 21-22, Revsunds tingslags häradsrätts arkiv, Landsarkivet i Östersund, AI:90.

<sup>12</sup> Beskrivning av de övriga byggnaderna: (texten är redigerad)

- Mangårdsbyggnad bestående av stuga, förstuga med kammare och bättrestuga; är ehuru gammal i hjälpligt skick, utom tomtsyllarna vilka är förruttnade och taket som erfar reparation.
- Bryggstuga. Byggnaden är gammal, betydlig reparation.
- Visthus och ---boden sammanbyggda. Är till syllarna och någon del å ena långväggen felaktiga, nytt tak erfordras.
- Kornlada med loge, är utom taket som fordrar reparation, i gott stånd.
- Stolphärbret är ehuru gammalt hjälpligt, då taket undgår nödig reparation.
- Källaren, --- av sten, å till --- och taket å svalen något felaktigt.
- Fähuset nytt och i godt stånd.
- Foderboden och svinhuset odugliga.
- En mjölkbod, eller mjölkkällare kallad finnen, som är felaktiga till taket.
- Mjölqvarnen, hvaruti ägas hälften emot grannen Pehr Hagström, är till åbyggnaden med liten reparation i godt stånd.
- Brunn finnes på gården, som ehuru vattengivande, är förfallit och för närvarande ej gagneligt.

<sup>13</sup> Åkermarken uppges bestå av sandjord och ge två tunnor, medelmåttigt givande. Ängsmarken och slätterlägenheterna på utmarken beskrivs vara skogsbeväxta. Hölador och gärdesgårdar inom fastigheten beskrivs vara bristfälliga. Oskiftad skog i utmark. Tre fäbodställen används. På gården födas årligen 2 hästar, 7 kor, 4 ungnöt och 25 småfä kreatur. Hemmanet är befaret med födomål till änkorna Gölin och Magdalena Pehrsdöttrar, som ska ha säd, smör, ost, messmör, ärter, hampfrö, föda för ko och 4 småfä kreatur, skjuts och ved.

<sup>14</sup> Syningsprotokoll, Ur: Dombok 1830, s 21-22, Revsunds tingslags häradsrätts arkiv, Landsarkivet i Östersund, AI:90.

I ett lagfartsprotokoll från 1852 uppges att bröderna Anders och Petter Pehrson övertagit hemmanet Sidsjö no 3 med ½ tunnland vardera. De har dels ärvt av deras avlidne far Per Andersson, dels har systemen Gölin Persson och hennes man Olof Persson i Finnäs överlätit sin del emot lösen beräknad efter ett å hemmanet åsatt värde på 534 RD, vilket är samma värde som gården erhöll vid den laga värderingen 22 år tidigare.<sup>15</sup> Denna hemmansklyvning delade gården i två delar.<sup>16</sup> Dubbelboden stod på den del som tillföll Petter Pehrsson.

År 1878 byggdes gårdens nuvarande mangårdsbyggnad (renoverad och ombyggd under mitten av 1900-talet). Det nya boningshuset placerades i vinkel i förhållande till det äldre boningshuset, kallad gammelstugan.<sup>17</sup>



*Bild 3.*  
Mangårdsbyggnaden från 1878 syns till vänster på fotot och gammelstugan till höger.  
Foto innehas av fastighetsägaren.

Laga skifte i Sidsjö by genomfördes under åren 1884-1887 och fastlades 1891. Enligt de handlingar som hör till förrättningen ägdes gården då fortfarande av Petter Persson. På kartan syns gårdens byggnader, två bostadshus (det nuvarande boningshuset och "gammelstugan" som revs omkring 1936<sup>18</sup>) och en större ekonomibyggnad (ladugård). Byggnaderna är placerade i en lös gårdsfyrcant som öppnas upp mot vattnet. Gårdstomten är markerad som *tomt, odlingsbar*. På platsen där dubbelboden står idag finns en byggnad inritad, som storleksmässigt skulle kunna vara dubbelboden, men huruvida det är den aktuella byggnaden eller ej är svårt att veta. Strax sydöst om denna byggnad, vid dess BC-hörn, finns två mindre byggnader inritade. Marken söder och sydväst om byggnaden är markerad som *åker, grusblandad/sand*.

På platsen där den dendrodaterade ladan står idag, finns en mindre byggnad inritad. Platsen för ladan är på kartan markerad som *backe, sandbacke, gammal åker*.

<sup>15</sup> Lagfartsprotokoll, Ur: Småprotokoll år 1852, § 42, Revsunds tingslags häradsrätts arkiv, Landsarkivet i Östersund, AII:20.

<sup>16</sup> Enligt Jan-Olof Grönvik, Hunge, kan denna hemmansklyvning ha skett tidigare än 1852.

<sup>17</sup> *Svenska gods och gårdar, del XL – Jämtland*, 1939, Förlaget Svenska gods och gårdar, Uddevalla.

<sup>18</sup> Uppgift lämnad av ägare Hans Bertil Andersson, 2007-02-26.

Vid laga skiftet berördes inte den aktuella fastigheten vad gäller flyttning av några byggnader på inägomarken. I byns skogsmark vid fåbodstället Östbodarna, vid sjön Löningen ca en mil sydöst om Sidsjö, flyttades en kornlada och ett fähus med mjölkbod tillhörande fastigheten.<sup>19</sup> Laga skifte innebar annars stora omflyttningar inom byn. En gård flyttades till den södra delen av sjön och en flyttades till fåbodstället Östbodarna.<sup>20</sup>

År 1892, ett år efter att laga skifte fastlagts, sålde Petter Pehrsson och hans hustru Sigrid Ersdotter skattehemmanet Sidsjö no 3 om ½ tunnland till de två sönerna Jöns och Anders. Sönerna erhöll ¼ tunnland med undantag av lägenhet; Jöns Pettersson med hustrun Brita Marta Jönsdotter (senare beteckningen 3:14) och Anders Pettersson (senare beteckningen 3:13). Lagfarten beviljades 15/1 1892. I lagfarten uppges att kostnaderna för det nyligen genomförda laga skifte ska betalas av köparna.<sup>21</sup> Det markavsnitt på vilken dubbelboden står tillföll Anders Pettersson och hustrun Regina Olsson.

År 1911 var det bouppteckning efter fadern Petter Pehrsson och auktion året därefter. Under slutet av 1910-talet tycks det vara en del nybyggnationer på gården. Från 1917 finns en virkesförteckning för stall och ladugård. I ett byggnadskontrakt från 1919 förbinder sig Alf Svensson i Åbbåsen att bygga ett uthus åt Anders Pettersson.<sup>22</sup> Enligt uppgift byggdes ladugård och stall på gården år 1919 samt en bryggstuga år 1918.<sup>23</sup>

Därefter har gården ägts av Anders Petterssons son Gunnar Andersson. Idag ägs fastigheten av Hans Bertil Andersson och hustrun Ulla Persson.

## Diskussion

Genomgången av arkivmaterial och kartor har gett några ledtrådar kring byggnadens historik, men det kvarstår dock många frågor.

Vid värderingen av gårdens byggnader och marker år 1830 beskrivs en byggnad som vishusbod stående ”nedan på gården”, vilket skulle kunna vara den plats där dubbelboden står idag. Byggnaden beskrivs vidare ha ett utskott mot stallbyggnaden med port och lider samt ett loft. Den byggnadshistoriska undersökningen av dubbelboden<sup>24</sup> har resulterat i slutsatsen att dubbelboden tidigare var försedd med en underbyggnad i sin ena del och att den andra delen utgjorde ett portlider. Spår i stommen på ladan kan tolkas som att denna

---

<sup>19</sup> Karta med tillhörande handlingar från laga skiftesförrättningen i Sidsjö by, Bodsjö socken, akt 55, Lantmäteriets kartarkiv, Östersund.

<sup>20</sup> Andersson, Gunnar, *Sidsjö – en by med anor och framtiden för sig*. Ur: Bodsjöboken 1984, 10:e årgången, Bodsjö Hembygdsförening.

<sup>21</sup> Lagfartsprotokoll, Ur: Småprotokoll år 1892, § 5 & 6, Revsunds tingslags häradsrätts arkiv, Landsarkivet i Östersund, AII:60.

<sup>22</sup> Sammandrag av handlingar i gårdsarkivet för Sidsjö nr 3 (3:13), 1812-1932, innehålls av Hans-Bertil Andersson.

<sup>23</sup> *Svenska gods och gårdar, del XL – Jämtland*, 1939, Förlaget Svenska gods och gårdar, Uddevalla.

<sup>24</sup> Se vidare i nästkommande avsnitt *Byggnadsundersökning*.

utgjort underbyggnaden. Visthusboden som beskrivs 1830 är med all sannolikhet dubbelboden.

På kartan som upprättades vid laga skiftet 1884-1887 finns en byggnad inritad på den plats där dubbelboden står och en där ladan står idag, vilket kan innebära att loftbyggnaden då var delad. Dessa uppgifter talar för att uppdelningen av loftboden till en dubbelbod och en lada skett någon gång under perioden 1830 och 1887. Under denna period genomfördes bland annat en hemmansklyvning av gården år 1852 mellan de två bröderna Anders och Petter Pehrsöner. Gården delades upp i två brukningsenheter och det skulle kunna vara i samband med denna förrättning som byggnaden delades.

I protokollet från laga värderingen av gården beskrevs byggnaden ha ett utskott med port och lider mot stallet. Detta innebär att det år 1830 stod en stallbyggnad vid loftbyggnadens D-vägg. På kartan från laga skiftet i slutet av 1880-talet tycks stallbyggnaden dock vara riven alternativt inte inritad. Kartan visar däremot två mindre byggnader vid dubbelbodens B-vägg.

Byggnader med portlider hör till den fyrbyggda gårdstypen där portlidret utgjort inkörporten till gården. Denna gårdstyp brukar inom den etnologiska och byggnadshistoriska forskningen kallas för den ”nordsvenska gården”, som utmärks av att den är kringbyggd och ofta ligger i ett höjdläge. Loftbodarna försedda med portlider var relativt vanliga på denna typ av gårdar i Härjedalen och Jämtland. Vanligtvis var gårdens samtliga byggnader, förutom loftbodarna, i en våning. Den kringbyggda gården blev allt ovanligare under 1800-talet som en följd av skiftena som luckrade upp gårdsbebyggelsen.<sup>25</sup> Man kan därav tänka sig att gården i Sidsjö en gång varit en kringbyggd gård, men att gården under 1800-talet glesats upp allt vartefter byggnader rivits, vid hemmansklyvningar och skiften.

---

<sup>25</sup> Raihle, Jan & Sten Rentzhog, 1975, *Hus att vårda – byggnadskultur i Jämtland Härjedalen*, s 27, Fornvårdaren 13, Jämtlands läns museum.



# Byggnadsundersökning

Följande beskrivning bygger på den undersökning som genomfördes under två dagar i juli 2006 av timmermannen Jerker Jamte, Timmerdraget och Anna Blomberg, arkitekt SAR/MSA samt antikvarie Veronica Olofsson, Jämtlands läns museum. För att förklara och tydliggöra beskrivningen varvas texten med ritningar och fotografier tagna i samband med undersökningen.

## Benämning av byggnadsdelar

I följande beskrivning utgår märkningen av byggnaden från vägg A som är vägg med huvudingång. Därefter märks väggarna medsols med B, C och D. Mellanväggar märks E o s v. Syllstockarna får nummer 1 och på övriga stockar fortsätter numreringen uppåt. Tredje stocken nedifrån på ingångsväggen får alltså beteckningen A3.

Bjälklag numreras med början från bjälke närmast B-vägg vid bjälklag lagt i AC-riktning, vid bjälklag lagda i BD-riktning numreras bjälkar med utgångspunkt i bjälke närmast A-vägg.

Enskilda byggnadsdelar som dörrgåtar mm, märks utifrån ovanstående, d.v.s. till vilken vägg delen tillhör och motsvarande märkning görs i väggen. Vid osäkerhet görs särskild anteckning/uppmätning.

## Dubbelbod

Timrad byggnad av rundtimmer med rännknut och dubbelhaksknut. Stommen står på stolpar och en syllram. Sadeltak med förskjuten nock, täckt med spån. Byggnaden inrymmer två separata förrådsutrymmen.



Bild 4. Dubbelboden. Jlm 06m54/27

## Uppgifter om konstruktion

**Grund:** Sex naturstenar placerade vid hörn och mitt på långvägg.

**Längdmått c-c:** A-vägg: 6,66 m, B-vägg: 3,89 m, C-vägg: 6,65 m, D-vägg: 3,97 m.

**Antal stockar i långvägg:** A-vägg: 10 (exkl. mushylla), C-vägg: 8 (exkl. mushylla) i gavelvägg: 14

**Lägsta syllen i:** gavelvägg (mushyllan i långvägg ej inräknad)

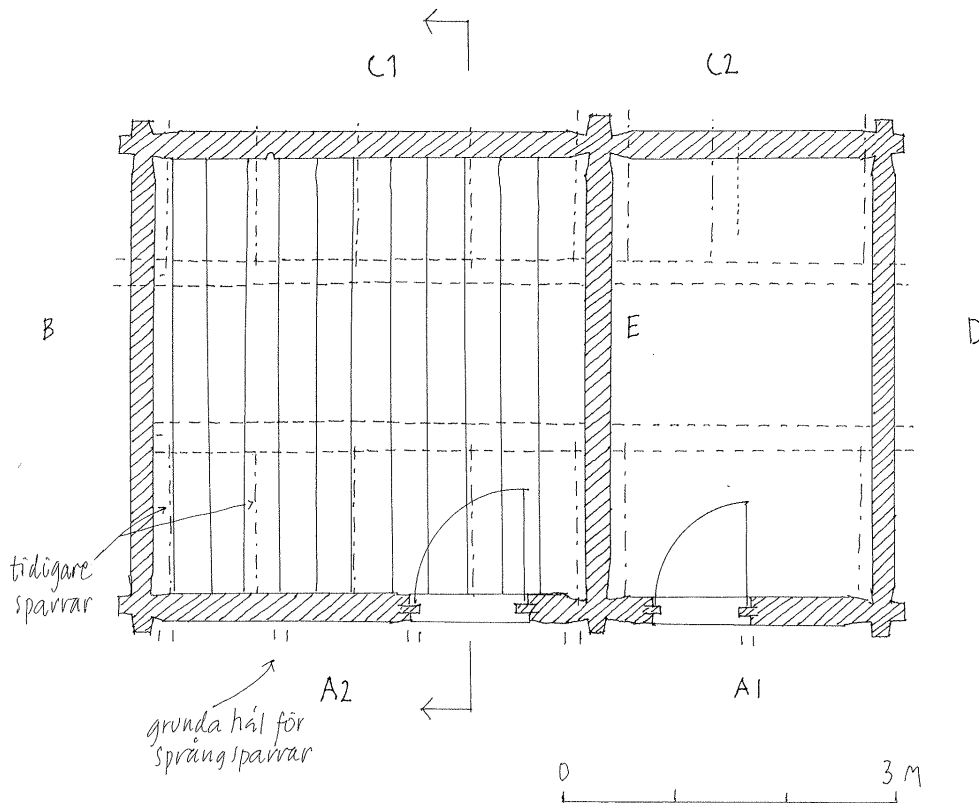
**Timmer, knut/dim/ behandling:** Rundtimmer av furu, bearbetat med skave, stighöjd:  $133-134/6 \approx 22,2$  cm, fasad dubbelhaksknut och rännknut.

**Bottenbjälklag:** Mushyllor utmed långvägg, golv av spräckta halvklovor.

**Nuvarande takkonstruktion:** Mittås och en sidoås mot C, fem rafter/takfall av virke med olika dimensioner och bearbetning, taktro i BD-riktning av mestadels gamla takbräder, hyvlat takspån av furu.

**Tidigare takkonstruktion:** Rektangulära urtag, ej genomgående, i väggband efter åtta rafter/takfall (fem urtag i del mot B och tre urtag i del mot D). Spår i mittås efter rafter, men inga spår i sidoås.

**Övrigt:** Byggnaden är daterad till år 1607-1608.

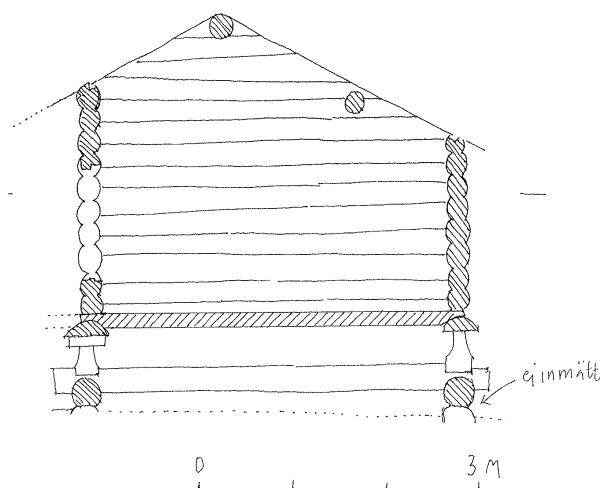


Skiss 1. Planritning.  
Anna Blomberg, arkitekt.  
Se bilaga för skalenlig ritning, nr 1(7).

## Beskrivning av byggnaden

### Grund och stolpkonstruktion

Byggnaden står på en stolpkonstruktion som utgörs av syllram, stolpar och mushyllor. Syllramen består av fyra sammanknutade rundstockar som ligger nära marken på grundstenar. På syllramen står stolpar, lätt nedfällda i de underliggande syllstockarna samt i de överliggande mushyllorna utmed A- och C-väggarna, se skiss 2.



Skiss 2. Sektionsritning där syllram och stolpar vid B-vägg är synligt.  
Anna Blomberg, arkitekt.  
Se bilaga för skalenlig ritning, nr 1(7).

**Grund** Grund av sex naturstenar, placerade vid hörn och mitt på långväggarna. Stolparna som håller uppe byggnaden har tidigare varit placerade mitt på långvägg, men har senare flyttats till mellanväggen. Grundstenarna ligger dock kvar vid stolparnas tidigare placeringar.

**Syllram** Syllram av rundtimmer, lägsta syllen i långvägg. Syllramen vid C-vägg är äldre än de övriga. Syllramen vid A-, B- och D-vägg har spår efter motorsåg och tycks vara utbytta samtidigt. Halvt-i-halvt-knut med avfasningar vid knut.

**A-vägg:** Syllstocken har rot vänd mot B, 27 cm i brösthöjdsmått, barkad, synliga motorsågsspår i knutarna. Sågat urtag för stolpe under mellanvägg.

**B-vägg:** Syllstocken har rot vänd mot C, 30 cm brösthöjdsmått, motorsågsspår i knutarna. Sågade urtag för stolpar vid AB- och BC-hörn.

**C-vägg:** Syllstock med rot vänd mot B, 27 cm brösthöjdsmått. Stolpe infälld mitt på, två nya stolpar ca 80 cm om var sida, se bild 5. Spår efter hugget urtag i överkant på syllen, 54 cm från

mittstolpe mot B, troligen efter stöd. Spår av rödfärgning. Stocken har en brandlyra eller sprötkvist (delad topp).

D-vägg: Syllstock med rot vänd mot C, 28 cm i brösthöjdsnitt, motorsågsspår i knutarna. Sågade urtag för stolpar vid CD- och AD-hörn.

**Stolpar** Stolpar finns vid samtliga hörn, på A-vägg vid mellanvägg och på C-vägg mitt på samt en vid var sida om mittstolpen. Stolparna har olika utföranden. Stolparna vid AB-, BC- och CD-hörn är avfasade på två sidor upptill, se bilderna 6-9. Dessa stolpar är troligen samtida med syll och mushylla. Senare tillkomna stolpar utgörs av sågade fyrskäringar med olika dimensioner.

AD-hörn: Relativt nyttillverkad stolpe, troligen utbytt i samband med syllbyte. Stolpen är nedfäld i syll och mushyllan. Ett hak har sågats upp i änden på mushyllan för att få stolpen på plats.

A-vägg: En senare tillkommen stolpe är placerad under mellanväggs knutrad. En tidigare stolpe har varit placerad mitt på vägg och överdelen av denna stolpe finns kvar infälld i mushyllan.

AB-hörn: Äldre avfasad stolpe som har kapats av i överkant och ersatts med en liggande träbit. Stolpen är nedfäld i syll och har avfasningar i överkant, 22 x 17 cm nedtill, 22 x 10 cm upptill. Stolpen har spår efter rödfärg.

BC-hörn: Äldre stolpe med avfasade kanter och avsmalnad upptill. Stolpen är infälld i mushyllan ca 6 cm och har måtten 21 x 19 cm nedtill, 22 x 11,5 cm upptill, 51 cm hög, 18 cm upp till avfasningens början. Spår efter rödfärgning.



Bild 5. Mitt på C-väggen finns tre stolpar, varav den mittersta är äldst. Jlm 06m54/3

C-vägg: Mitt på C-väggen står tre olika stolpar, se bild 5. Stolpe mot B, ny av 2x4" plank, ej infälld.



Stolpe mitten, troligen originalstolpe, spår efter rödfärgning, nedfälld i syll och mushylla, 13x10 cm, något avfasad på baksidan nedtill, ca 60 cm lång.

Stolpe mot D, relativt ny, placerad under mellanvägg, blockad stock, 17x23x49cm.



*Bild 6-9.* Hörnstolparna, från överst till vänster till nederst till höger: AB-, BC-, CD- & AD-hörn. Jlm 06m54/5, 4, 1 & 7.

CD-hörn: Äldre stolpe, lik stolpe vid BC, avsmalnad upptill med avfasade kanter. Stolpen är något bredare upptill, ca 2-3 cm, infälld ca 6 cm i mushylla. 21x20 cm nedtill, 12x24,5 cm upptill, 56 cm hög.

**Mushylla** Mushyllorna utgörs av tätvuxen, högervriden (motsols) kliven fura av god kvalitet. Båda mushyllorna är vända med rotändan mot D. De skulle kunna vara tagna ur samma stock, men det är svårt att avgöra eftersom en del av kärnan saknas. Spräckningen av mushyllorna är väl utförda. Mushyllorna är intimrade i B1 och D1 med fasad dubbelhaksknut som ser lite olika ut. Knutarna har omkring 9-10 cm bred tröskel, inget fasat mått.

Mushyllan har glidit ur vid AB-knut. D-gaveln är 8 cm bredare än B-gaveln. Möjligen har mushyllan vid A-vägg tillverkats efter mått på den bredare D-gaveln, vilket lett till att mushyllan inte riktigt passat och därav glidit ur knuten.



Bild 10. Mushyllan vid C-vägg sedd underifrån. Lägg märke till den, med undantag av kanterna, obearbetade ytan. Jlm 06m54/2

**A-vägg:** Mushylla av rakt spräckt furu. Den kluvna ytan på stocken är inte särskilt bearbetad, vilket är ovanligt, se bild 10. Mushyllor brukar vara slätare och ha en lätt konkav form. I änden mot D är ett hak uppsågat med motorsåg för AD-stolpe. Mushyllan är 52 cm bred vid rot och 42 cm bred vid topp samt 15-17 cm tjocklek. Av årsringarna att döma torde stocken ha haft en diameter på omkring 60 cm vid rot. Det är ca 45 cm mellan de första kvistvarven.

**C-vägg:** Mushylla av rakt spräckt furu. Täljd undertill vid kanterna samt på sidorna, ej bearbetad i övrigt. Mushyllan är 35 cm bred och 15,5 cm hög mot B, 33 cm bred och 13 cm hög mot D. Stocken har spår efter stora kvistar.

## **Golv**

Golvet består av spräckta halvklovor av furu, ca 32-37 cm breda och 17 cm tjocka, vända med den spräckta sidan uppåt. Halvklovorerna är fint bearbetade, några med skave, och har kantats för att få likartad bredd. Bearbetningen är dock inte systematisk. De tre första halvklovorerna från B är extra fint bearbetade. Den 5:e klovan från B är däremot helt obearbetad med valkig yta.

Golvklovorerna är lagda i AC-riktning mellan mushyllorna och A1 respektive C1. Klovorerna är avfasade undertill mot mushyllorna. Vid A-vägg sticker klovorernas ändar ut ca 15-30 cm, vilket är längre än vad de gör utmed C-vägg, där de avslutas jäms med C1.

I del mot B ligger 11 halvklovor och närmast B-vägg en täljd utfyllnadsplanka, ca 14x8cm, som fungerar som kil för golvet i del mot B. I del mot D ligger 6 halvklovor. Mellan den 4:e och

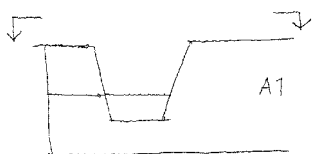
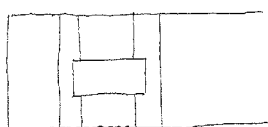
5:e klovnan från E räknat finns ett mellanrum som täcks av en upp- och nedvänd halvklova, ca 35x10 cm, se bild 11. Springan mellan golvklovorna och den övertäckande halvklovan tyder på att golvet tidigare har varit kilat. Kilarna saknas dock.



Bild 11. Detalj av urtaget i C1 för halvklovan som täcker springan i golvet. Jlm 06m54/15

## Stomme

Timrad stomme av rundtimmer av furu. Knutkedjorna består av både dubbelhaksknut, se skiss 3, och rännknut. På en och samma stock kan båda knuttyperna förekomma. Knuttyperna varierar utan någon till synes logik, se vidare Bilaga 1 – Förteckning över knutarna i knutkedjorna.



DUBBELHAKSKNUT A1/B2

Skiss 3. Detalj av dubbelhaksknut.  
Anna Blomberg, arkitekt.  
Se bilaga för skalenlig skiss, nr 3(7).

A-vägg: Timret är i gott skick och samtliga stockar tycks vara original. På stockarna finns ett fåtal spår. På undersidan av A1 mot D finns ett urtag för halvklovan som täcker golvspringan för kil. På utsidan av stockarna A7-A10, över dörröppning mot B, finns en flyttmärkning med romerska siffror I-III. I A9 mot B finns två borrarade hål. Vid dörröppningen mot B är stockarna avfasade



mot öppningen, medan stockarna mot öppning mot D är helt ofasade.



Bild 12 & 13. B- respektive E-väggens knutkedjor i A-vägg. Notera skillnaden på skallarnas form och kondition. Jlm 06m54/12 & 11.

B-väggens knutskallar i AB-knut och D-väggens skallor i AD-knut verkar vara avsågade, då dessa saknar halsning vid knutskallarna och är rakt avkapade. Något som ytterligare tyder på att knutarna är avkapade är att dragen mellan stockarna syns ute i knuten, vilket de inte gör vid AE-knut, jmf bild 12 och 13. E-väggens knutkedja vid A-vägg är däremot fint bearbetad med mjukt bearbetade avfasningar, avsmalnande halsning och rakkapade mellanrum mellan stockarna (urhugget drag ej synligt). Möjligen har någon av de översta stockarna i E-vägg gått ut längre, men ej synligt.

#### B-vägg

Timmerväggen är ganska anfräkt efter utsatthet från väder och vind. Samtliga stockar i väggen tycks vara original. Det finns spår efter rödfärgning. På stockarna finns en mängd olika spår. De dokumenterade spåren beskrivs nedan stock för stock, nedifrån och upp.

B1 har ett hugget drag undertill, vilket tyder på att den tidigare har varit intimrad. I B1 och B2 finns även två huggna urtag, se bild 14. Avstånd från c-c BC-knut till c-c urtagen är 1,74 cm och 2,64 cm. Urtag mot C är 14 cm brett, 15 cm högt (13 cm innerst) och 12 cm djupt. Urtag mot A är 17 cm brett, 18 cm hög (12 cm innerst) och 12 cm djupt.

Vid knutrad BC finns urtag vertikalt i B1 och B2, ca 13 cm brett och 3 cm djupt. I överkant på B3 finns ett mindre urtag 155 cm från c-c AB-knut till c-c urtag. Urtaget har måtten 14 cm brett, 11 cm högt och 3-4 cm djupt. I B6, 96 cm från c-c BC-knut, finns ett större hål efter en konisk navare av okänd dimension. Hålet är ca 10 cm djupt och ca 2,2 cm i spetsen.



*Bild 14.* Urtag i B-vägg, möjligen efter åsar i en intilliggande byggnad.  
Jlm 06m54/34

I stockarna B1, B7 och B8 finns borrarade, relativt djupa hål med ca 17-18 cm mellanrum, se bild 15. I B1 är 5 hål borrarade fram till 98 cm från c-c BC-knut. I B7 finns fem hål som sitter ca 1 m in på vägg från c-c BC-knut. Därefter, ca 1 m från c-c BC-knut, fortsätter 12 stycken hål i B8 med ungefär samma mellanrum. I några av hålen sitter fyrkantiga ca 16 mm breda träpluggar som har gått in ca 7 cm i väggen. De borrarade hålen och pluggarna tyder på att väggen har varit brädslagen.



*Bild 15.* Lägg märke till de borrarade hålen som tyder på att väggen varit brädslagen.  
Jlm 06m54/33

Väggbandens (A10 och C8) knutskallar sticker ut ca 6,5 cm mer än övriga knutskallar i AB- och BC-knutarna, vars utskott mäter ca 20 cm. Väggbandens knutskallar är formade med en droppnäsa, se bild 16. A-väggbandets (A10) knutskalle ligger ca 2" nedanför röstlivet. C-väggbandets (C8) knutskalle ligger endast 1 cm lägre än röstet.



*Bild 16. Väggbandens knutskallar är formade med droppnäsa.  
Jlm 06m54/36*

Mittåsen skjuter ut ca 20 cm från B-väggen. Längst ut på mittåsen finns två urtag som är ca 15 cm brett mot D och 17,5 cm brett mot A.

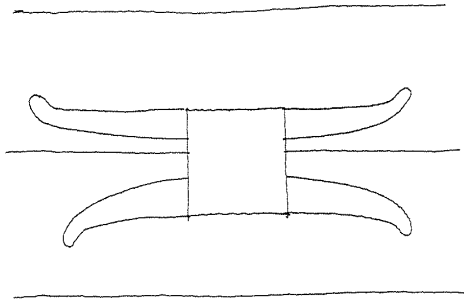
#### C-vägg

Timret på C-väggen är i gott skick och samtliga stockar tycks vara original. På väggen finns två gluggar<sup>26</sup>, en i del mot B och en i del mot D, med svängda hornliknade urhugg vid sidorna, se skiss 4. Gluggarna är uthuggna i överdelen av C6 och underdelen av C7. I glugg mot B har dekorationerna huggits bort, troligen för att rymma en större lucka. Glugg mot D är förstordad mot B, där de hornliknande urhuggen därför saknas. Gluggens ursprungliga mått tycks ha varit ca 18 cm bred och 17 cm hög, men nu är den 52 cm bred och 32 cm hög. Gluggen på D övertäcks med ett fönster och en masonitskiva. De hornliknande urhuggen är troligen endast dekoration, då det inte finns något

---

<sup>26</sup> Skisser av likartade gluggar återfinns i Erik Festins ritningssamling, där de kallas skjutgluggar. Jfr Ritning nr 33: Skjutgluggar i Lillhärdal & Ritning nr 129: Skjutglugg i Böle, Råtan. Jämtlands läns museums arkiv.

hak i underkant för ev. lucka. Urhuggen kan även ha gjorts för att öka ljusinsläppet.



VY AV HORNGLUGG

Skiss 4. Detalj av glugg mot B med hornliknande urhugg vid sidorna, sedd från insidan.

Illustration Anna Blomberg, arkitekt.

Se bilaga för skalenlig skiss, nr 2(7).

Även på C-väggen finns en del spår på stockarna. I C1 finns ett urtag format för halvklov över springan i golvet för kil. I C1, 32 cm från c-c CD-knut, finns ett dymlingshål borrarat med skednavare utan styrskriv (mittenpigg), ca 45 mm brett och 11-12 cm djupt. På C2, i del från E mot B, finns 9 hål, ca 5-10 cm djupa och 15 mm breda, osystematiskt placerade.

I C7 mot B, främst till höger om gluggen, finns en mängd kilar inslagna i stocken<sup>27</sup>, se bild 17. Kilarerna är ca 0,5 cm tjocka, ca 2 cm breda och 4 cm långa. Det finns även ett fåtal kilar inslagna i C6 och C8. Kilarerna kan vara placerade där av olika orsaker, en tänkbar förklaring är att man spänt eller hängt upp något med hjälp av kilarerna. En annan är att man slagit in dem för att tvinga den del av timret som ligger under sprickan nedåt, för att på så vis täta en glipa längs draget.<sup>28</sup>

<sup>27</sup> Liknande småkilar återfinns på den medeltida byggnaden ”karolinerladan” (daterad till 1477-1478) i byn Singsjön, Brunflo socken.

<sup>28</sup> Carlsson, Robert & Johan Mårtensson, ...*knuten tät och väggen slät*..., Ur: Byggnadskultur nr 2/2001.





*Bild 17.* En mängd små kilar är inslagna i de översta stockarna. Jlm 06m56/6



*Bild 18.* Detalj på droppnäs på E8. Jlm 06m56/7

Knutskallarna på E8 och D8 skjuter ut ca 10 cm mer än de övriga knutskallarna i knutkedjorna och har formade droppnäsor, se bild 17 och skiss 7. Knutskallen på B8 har inte större utskott än de övriga knutskallarna i knutkedjan. Den är troligen avkapad och har sannolikt haft samma utskott som knutskallarna på E8 och D8.

#### D-vägg

Även på D-väggen tycks samtliga stockar vara original. Flera av stockarna har dock längsgående sprickor, i vilka röta har uppkommit. Trots skadorna är en stor mängd spår synliga på stockarna.

D1 saknar, till skillnad från B1, drag undertill och har alltså aldrig varit intimerad. I D3 finns ett urtag, 130-145 cm från c-c AD-knut. Urtaget är 15 cm brett (17 cm i botten), 17 cm högt och 11 cm djupt. Urtaget har en rundad överdel i D4. I D5 finns ett laxat urtag, se bild 19, 99-115 från c-c CD knut. Urtaget är 16 cm brett (20 cm i botten), 14 cm högt och 11-12 cm djupt. Över urtaget finns en rundning i D6.



Bild 19. Detalj av laxat urtag med rundning i överliggande stock. Jlm 06m56/9

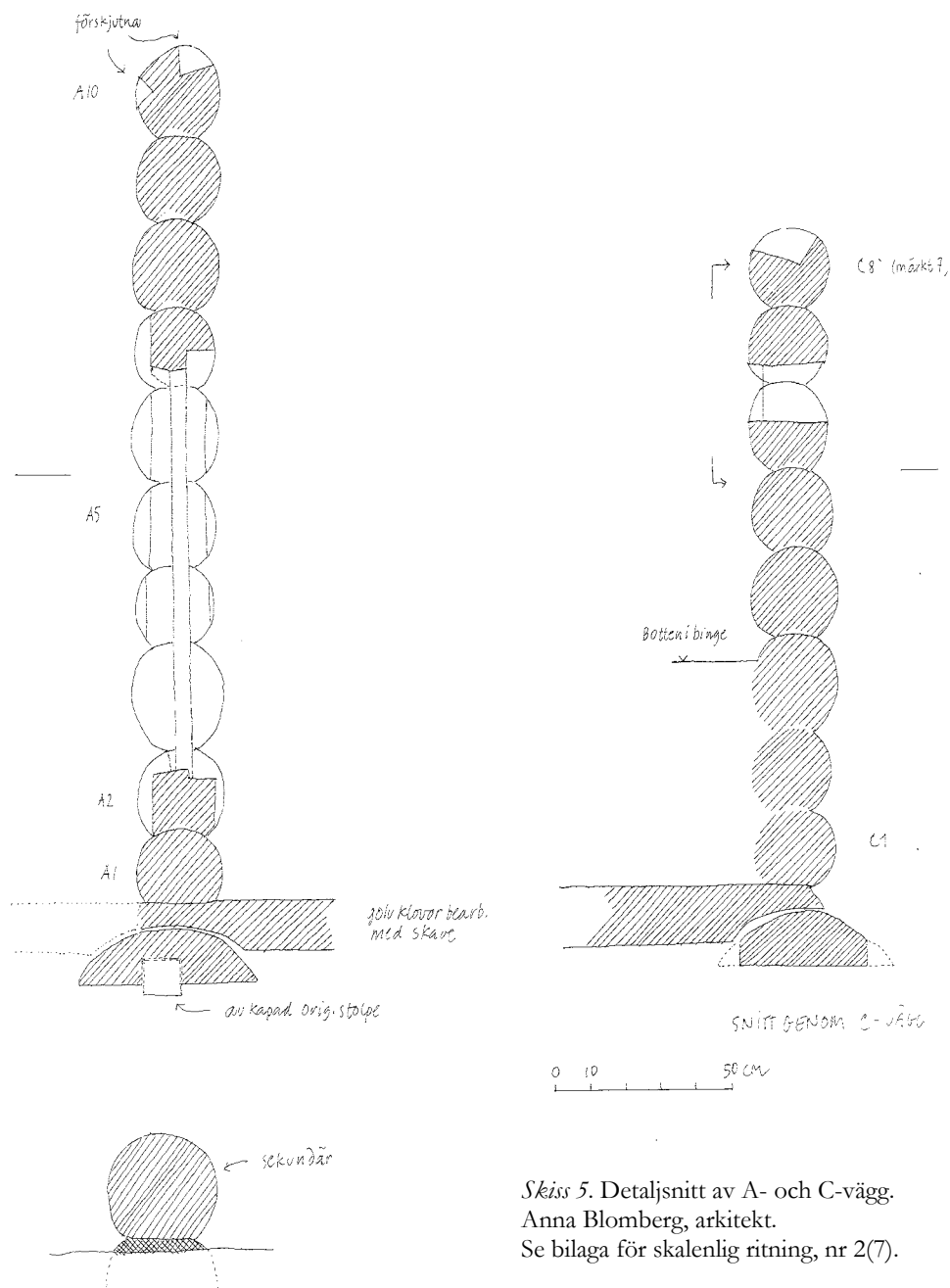


Bild 20. Knutskallarna i AD-knut är ojämnt avhuggna och obearbetade. Jlm 06m56/10

I röstet sitter dymlingar mellan stockarna, 2 dymlingar/stockvarv, ca 25-30 cm inskjutna från takfall. Dymlingarna är ca 35 mm grova. Vid dymlingarna syns förhugg, vilket tyder på att en s.k. skedborr har använts, då en skedborr inte drar in sig själv. De två översta stockarna i röstet, D13 och D14, är bilade. Utmed takfall mot A är alla stockar avfasade, men mot takfall mot C är rundtimret helt otilljämrat.

Knutskallen på C-väggbandet (C8) tycks ha haft samma form som de övriga med droppnäsa, men utskottet har huggits bort, rötats bort i överkant.

C-väggens knutskallar i CD-knut är rakt avhuggna och jämnt avfasade, medan A-väggens knutskallar i AD-knut däremot är helt obearbetade, se bild 20. Dessa knutskallar har grövre ändar och fällhuggen finns kvar. Skallarna är inte avfasade och är ojämnt avhuggna.



Skiss 5. Detaljsnitt av A- och C-vägg.  
 Anna Blomberg, arkitekt.  
 Se bilaga för skalenlig ritning, nr 2(7).

**E-vägg** Timret i mellanväggen är i mycket gott skick. E1 har ett brett drag på undersidan, ca 11 cm brett, vilket tyder på att den i likhet med B1 har varit intimrad.

### Takkonstruktion

#### Nuvarande takkonstruktion

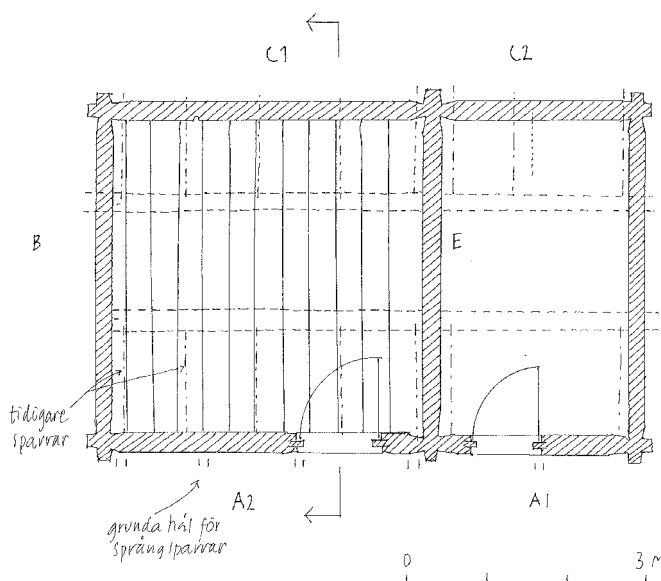
Takkonstruktionen består av en mittås och en sidoås mot C-väggen som är placerad under röstlivet mellan stock 10 och 11,



se skiss 2. Det finns fem rafter/takfall av ramsågade bräder med olika dimensioner och bearbetning. Som rotning ligger mestadels äldre takbräder, både bottnar och lock, lagda i BD-riktning med den tidigare ovansidan vänd nedåt. Bräderna är mellan 24-31 cm breda och ca 2-4 cm tjocka. Bräderna tycks inte legat på någon längre tid, då de inte är särskilt anfrätta. Takbräderna passar inte i längd för takfallet på den aktuella byggnaden och måste komma från någon annan byggnad. Taket är täckt av hyvlade takspån av furu.

### Spår efter tidigare takkonstruktion och tolkning av dessa spår

På den nuvarande takkonstruktionens olika delar finns spår som kan ge ledtrådar om hur den tidigare takkonstruktionen kan ha sett ut. På mittåsen och i väggbanden finns urtag för tidigare sparrar/rafter. Dessa har varit infällda i väggbanden och avslutats där, se skiss 5 och 7. I boden mot B har det funnits 5 sparrar/takfall och i boden mot D 3 sparrar/takfall. Urtagen sitter relativt tätt, omkring c-c 95-103 cm, se skiss 6. Det finns inga spår efter spik i urtagen för sparrarna. Det är svårt att veta hur sparrarna har sett ut eller hur det har varit fästa.



Skiss 6. På planritning är urtagen för de tidigare sparrarna inmärkt.  
Anna Blomberg, arkitekt.  
Se bilaga för skalenlig ritning, nr 1(7).

De yttersta urtagen för sparrarna vid B- respektive D-vägg är placerade precis intill röstena, se skiss 7. Spåren efter de tidigare sparrarna tyder på att det även tidigare har legat en rotning i BD-riktning. De yttersta sparrarnas placering alldeles intill röstet skulle kunna tyda på att taktron slutat innanför röstet och där behövt stöd.

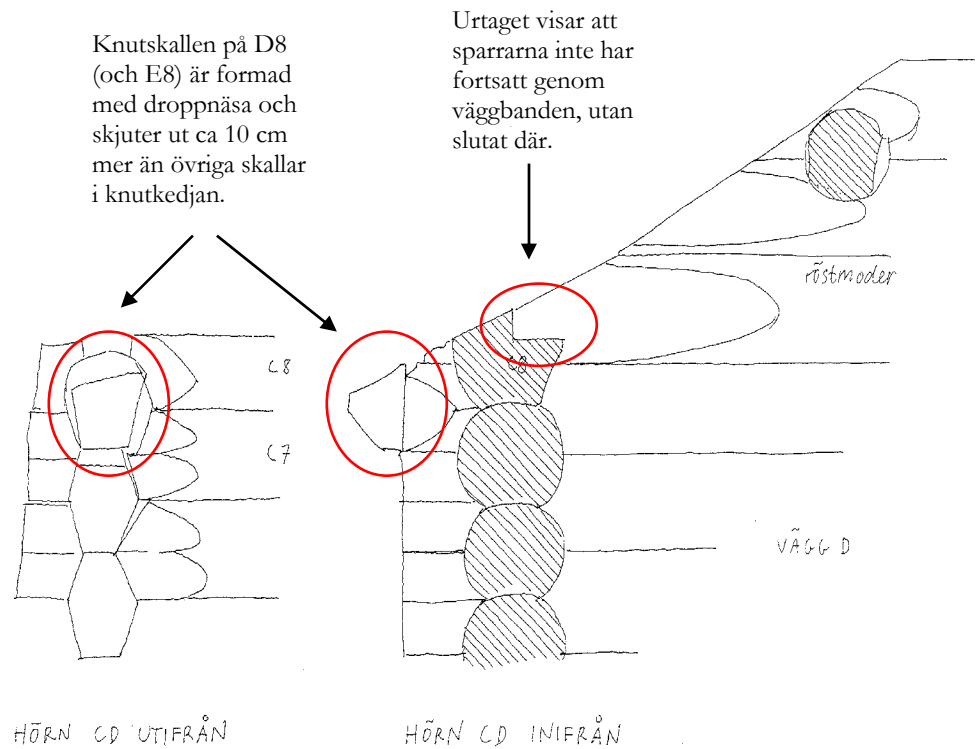
Både mittåsen och väggbandsstockarna tycks vara original, då de är bearbetade på liknande sätt och dessutom har urtag efter

tidigare sparrar. Sidoåsen saknar dock urtag för raftor, vilket tyder på att den är utbytt. Något som ytterligare tyder på att sidoåsen är utbytt är att det syns sågspår där åsen går igenom B-röstet, se bild 21.

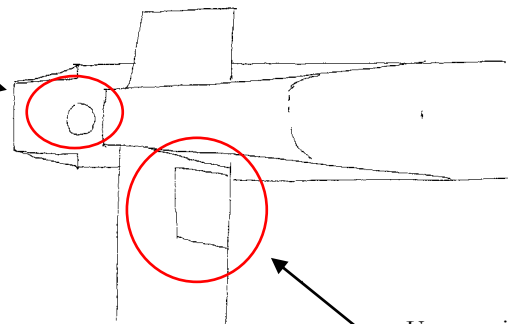


*Bild 21.* Detalj av sidoåsens infällning i B-väggen. Notera de sågade spåren.  
Jlm 06m56/16

Spåren efter de tidigare sparrarna visar att de har slutat i väggbandet. På utsidan av A-väggbandet finns grunda urtag, troligen för sparrar i loftgångens takkonstruktion. Urtagen är förskjutna i förhållande till de på insidan. Vid C-vägg torde det ha funnits någon slags vågbordskonstruktion utanför vägglivet, vilket skulle förklara varför de översta knutskallarna, D8 och E8 (samt sannolikt även B8 tidigare), skjuter ut mer än de övriga. I överkant på knutskallen på E8 finns ett dymlingshål, vilket skulle kunna knytas till ett vågbord som dymlats fast, se skiss 7.



I överkant på D8 finns ett borrarat hål.



Urtaget visar att den yttersta sparran har suttit alldeles intill röstet.

HÖRN CD UPPIFRÅN

0 10 50CM

Skiss 7. Detaljstudie av CD-hörn som visar en mängd spår efter en tidigare takkonstruktion.

Anna Blomberg, arkitekt.

Se bilaga för skalenlig ritning, nr 3(7).

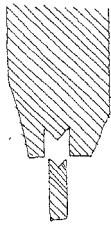
Väggbandens knutskallar och mittåsen har formade droppnäsor och sticker ut mer än övriga knutskallar både vid B- och D-vägg, vilket kan tyda på att de har haft betydelse för takkonstruktionen. A-väggbandets (A10) knutskalle ligger ca 5 cm nedanför röstlivet, vilket innebär att det måste ha legat en halvklova eller planka utmed takutskottet vid gaveln för att komma i nivå med röstlivet. Tillsammans med väggbordet skulle denna plankan i så fall ha bildat en slags ringrotning. Denna lösning fungerar dock

inte vid takfallet mot C, där C-väggbandets (C8) knutskalle endast ligger 1 cm under röstlivet.

Med hänsyn till de funna spåren efter en tidigare takkonstruktion skulle en tidigare taktäckning kunnat ha bestått av ett tätskikt av näver och en täckning av takved eller torv. En torvtäckning kräver dock raftkrokar som kan hålla en mullbräda på plats, vilket det inte finns några spår efter.

## Dörrar

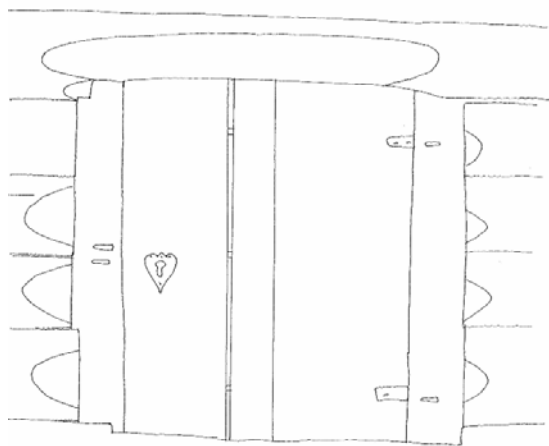
Det finns två dörrar utmed A-vägg, upptagna mellan A2-A7. Båda dörröppningarna har förhöjts något i efterhand, varför gåtarna har halkat ur sina lägen. Gåtarna är s.k. laxstjärtsgåtar, se skiss 8. Dörrarna är enkla bräddörrar.



SNITT GENOM GÅT

Skiss 8. Detalj av gät.  
Illustration Anna Blomberg, arkitekt.  
Se bilaga för skalenlig skiss, nr 2(7).

**Dörr mot B** Dörren, som har måtten 101 cm bred och 107 cm hög, är tillverkad av tre spräckta bräder av varierande bredd, 50,5, 14,5 och 36 cm. Den mittersta smala brädan upplevs som att den har tillkommit senare. Bräderna är dymlade och hyvlade på insidan.



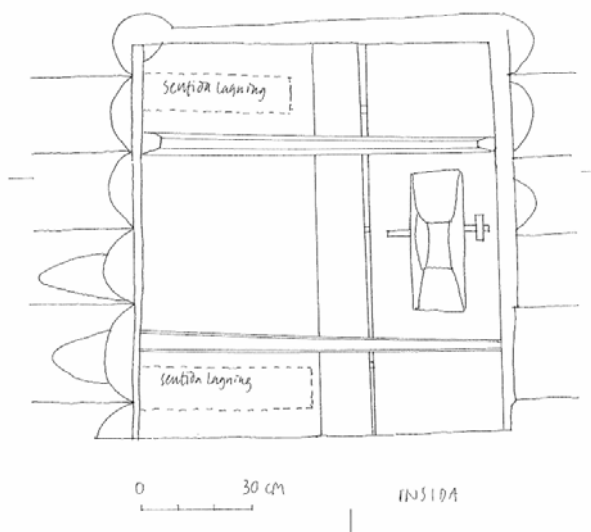
0 30 cm

UTSIDA DÖRR VÄNSTER BOD

Skiss 9. Skiss av dörren mot B, utsida.  
Anna Blomberg, arkitekt.  
Se bilaga för skalenlig ritning, nr 4(7).

Bild 22. Till höger ett foto av densamma. Jlm 06m54/22





*Skiss 10.* Skiss av dörren mot B, insida.  
 Anna Blomberg, arkitekt.  
 Se bilaga för skalenlig ritning, nr 4(7).



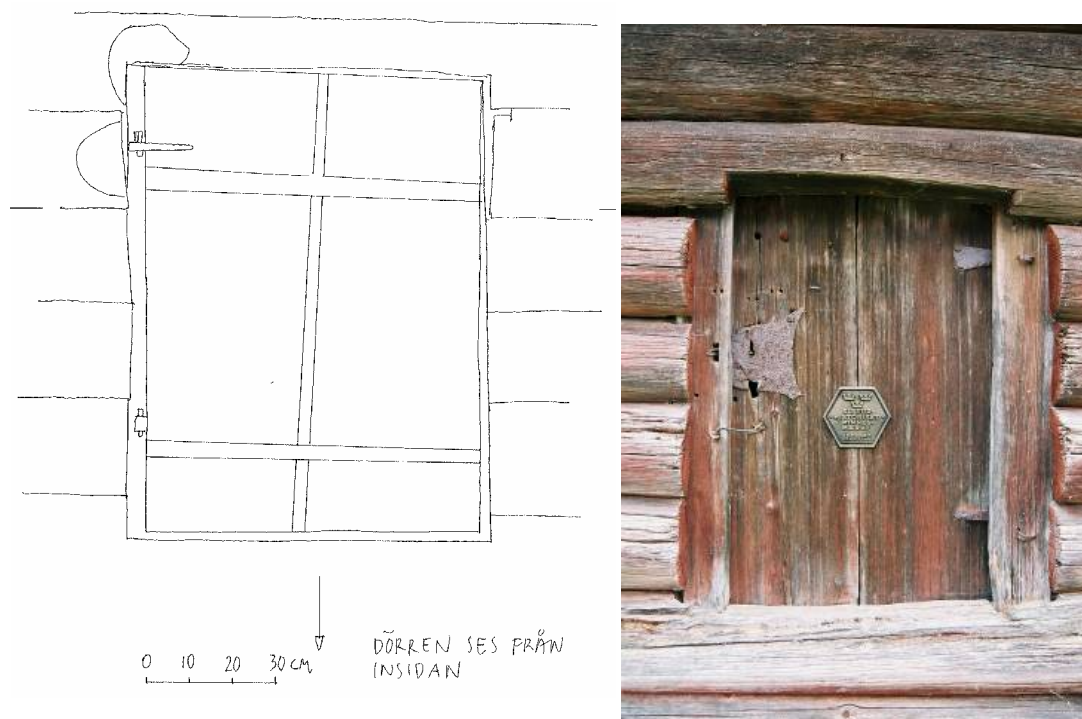
*Bild 23,* övre bilden: Låsbrickan på dörren till den högra boden. Notera den utstickande vertikala metalldelen. Jlm 06m54/20

*Bild 24,* nedre bilden: På dörröppningen till den vänstra boden finns i gäten ett vertikalt märke som överensstämmer med låsbrickan. Jlm 06m54/25



På insidan av dörren är två naror infällda. Narorna har en obearbetad rundad ytterkant och sticker ut ganska mycket. På insidan finns ett spikat kubblås, se skiss 10. I gåt mot B finns ett spår som överensstämmer med metallstycke på låsbricka på dörr mot D, vilket tyder på att den andra dörren har suttit i denna öppning tidigare, se bild 23 & 24.

**Dörr mot D** Dörren, 78 cm bred och 106 cm hög, består av två falsade spräckta bräder, 41 respektive 37 cm breda. Dörrens utsida är mer bearbetad än insidan, där det finns kutterspår efter bandkniv eller skave. Två tunna naror är infällda på insidan, något grövre vid hängning. Nedre naran är vid ytterkant 20 mm i spår och 25 mm i botten, vid hängning 40 mm i spåret och 45 mm i botten. Övre naran är vid ytterkant 30 mm i spåret och 35 mm i botten, vid hängning 50 mm i spåret och 55 mm i botten. I överkant av den yttersta brädan sitter två pluggar. Pluggarna har skalle på utsidan och är kilade på insidan. Dörren har två olika gångjärn, varav det övre är trekantigt. På dörren sitter en stor låsbricka och på insidan av låsbrickan finns ett större hål.



Skiss 11. Skiss av dörren mot D, insida.

Anna Blomberg, arkitekt.

Se bilaga för skalenlig ritning, nr 5(7).

Bild 25. Till höger ett foto av dörrens utsida. Jlm 06m54/17

## Interiör

Dubbelboden består av två separerade utrymmen. Det vänstra utrymmet (mot B) är större än det högra. De befintliga bingarna i bodarna och spår i väggarna efter tidigare bingar, liksom det kilade golvet, tyder på att byggnaden använts för sädesförvaring.

### Vänstra boden

I rummet finns en vinkelställd bingestående på stolpar utmed B- och C-vägg. Bingen är tillverkad av ramsågade spontade plank. Bingarnas sidor är av plank med måtten 30-34x4,5 cm och botten av plank, 27-38x3 cm. Vid gluggen på C-vägg syns hornformade avfasningar vid sidorna, lika utsidan.

Även interiört finns det spår efter förändringar och tidigare användning. I C1-C4 och A1-A7 finns huggna spår som tyder på att bingen tidigare har gått ner till golv, se bild 27. Anledningen till att urhuggen går högre upp på A-vägg än C-vägg är för att kunna fälla in planken till bingarna. I B13, under mittåsen, finns huggspår.



*Bild 26 & 27.* Interiör från den vänstra boden. På det högra fotot syns de vertikala urhuggen som tyder på en avbalkning som gått ända ner till golvet. Jlm 06m56/15 & 13.

### Högra boden

I det högra utrymmet finns en vinkelställd hylla/bingestående på "ben" med sidor mot C- och D-vägg, botten på bingen är 88 cm



från golv. Bingen är spikad av ramsågade spontade bräder, där sidorna består av en bräda, 25x2 cm, och botten av bräder med dimensionerna 18-34x2 cm. Bingen är fäst utmed väggarna i A4, D5 och E5.

Över den tidigare kilade springan i golvet ligger en halvklova, se bild 28. På E-väggen finns flyttmärken. Streckmärkningen börjar med III på E4 och fortsätter upp till E10.



*Bild 28.* Interiör från den högra boden. Observera halvklovan på golvet som täcker springan för kilningen. Jlm 06m56/17

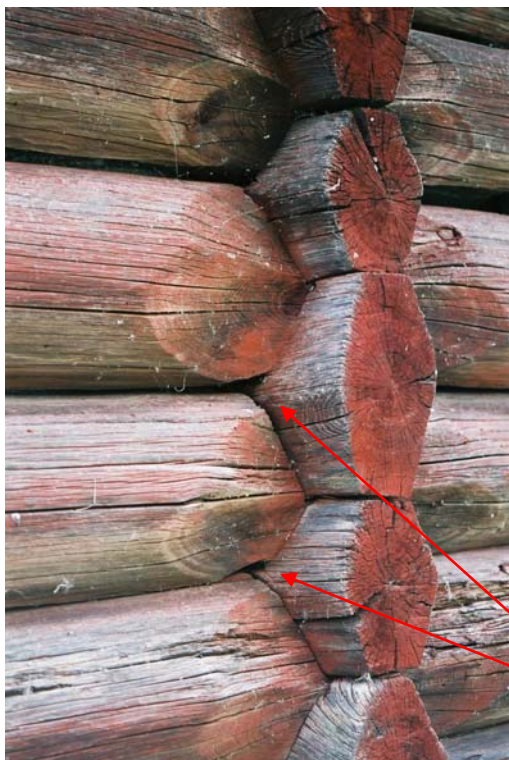
### **Bedömning av det tekniska utförandet och metodkunnandet**

Spåren som går att finna på en äldre timmerbyggnad berättar dels något om byggnadens funktion/-er, men också något om de personer som timrade byggnaden, hur väl de behärskade timringstekniken och vilka verktyg de använde.

Byggnaden är uppförd i furuvirke. Det är tätvuxet, rakt och har få kvistar. Flera stockar har inslag av brandlyror, vilket ger stocken extra god kvalitet. Virket är väl bearbetat med skave. De verktyg som använts är skave, yxa och borr av olika varianter.

De olika knuttyperna och den osystematiska blandningen av dessa tyder på att det har varit flera personer som timrat byggnaden. De personer som har byggt dubbelboden har behärskat timringstekniken, vilket bland annat de täta dragen tyder på.

Det har dock begåtts en del missar och slarvigheter, vilka blir tydliga när man synar byggnaden mer noggrant. En sådan miss är att det finns en glipa vid knutarna på stockarnas undersida, se bild 29. Denna urhuggning skulle kunna ha gjorts för att få stocken att ligga still vid huggningen av knutarna. Om det är förklaringen till skålningen borde man ha rättat till det, men det har de inte gjort utan springan syns i nästan alla knutarna. Eftersom resten av stommen är så tät, är det märkligt att man tillät sådana håligheter vid knutarna.



*Bild 29.* Detalj av knut där gliporna i underkant på stockarna är tydliga.

Dubbelhaxsknutarna är lite slarvigt utförda och passformen är inte särskilt noggrann. Tröskeln/klacken i knuten är huggen rak, medan urhugget i den övre stockens undersida är trapetsformat.

## Lada

Då dubbelboden undersöktes upptäcktes flera spår som tydde på att den tidigare varit sammanbyggd med en annan byggnad och då utgjort övervåningen på en tvåvåningsbyggnad. Viss efterforskning efter en passande underbyggnad till dubbelboden ledde fram till den aktuella ladan, som uppvisade flera spår som styrkte idén om att den varit sammanbyggd med dubbelboden. För ladan genomfördes endast en översiktlig undersökning, vars tyngdpunkt var att dokumentera de spår som kunde knytas till den period då den varit sammanbyggd med dubbelboden.



Bild 30. Ladans A-vägg. Jlm 06m56/21

### Uppgifter om konstruktion

**Längdmått c-c:** A-vägg: 4,10 m, B-vägg: 3,85 m, C-vägg: 4,10 m, D-vägg: 3,90 m

**Grund:** Naturstenar placerade vid knutarna.

**Antal stockar i A- och C-vägg: 14, i B- och D-vägg: 8**

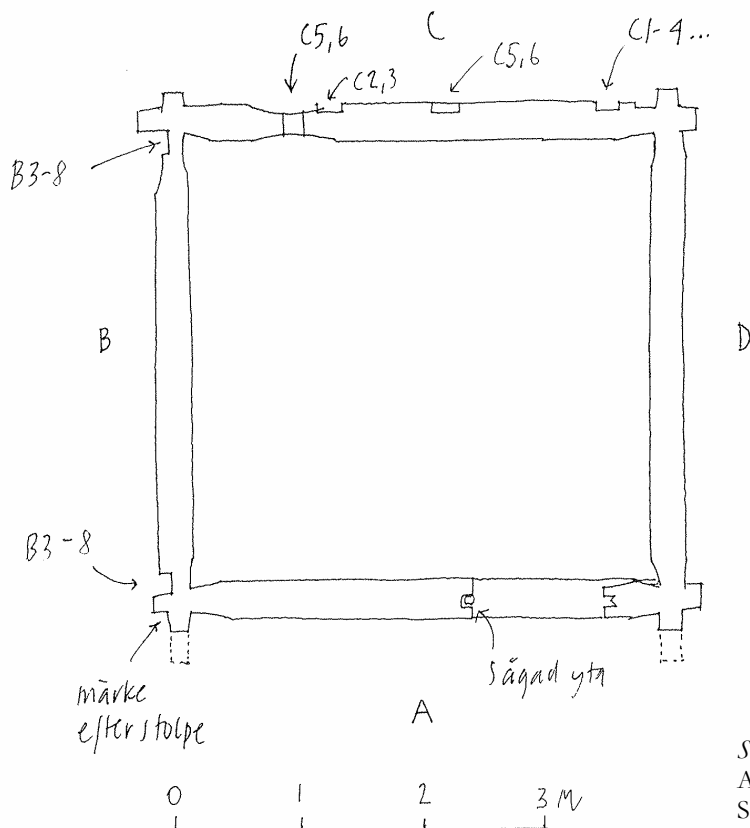
**Lägsta syllen i:** A- och C-vägg.

**Timmer, knut/dim/behandling:** Rundtimmer av fura av god kvalitet med stor kärnandel, fasad dubbelhaksknut och rännknut.

**Nuvarande takkonstruktion:** Mittås och en sidoås/takfall, fem rafter/takfall, taktro av spontade bräder lagda i AC-riktning, pannplåt.

**Tidigare takkonstruktion:** 1966 var taket på ladan täckt med papp som låg över en tidigare spåntäckning.

**Övrigt:** Ladan är dendrokronologiskt daterad till 1631-1632 och har troligen ursprungligen fungerat som underbyggnad till dubbelboden. Vid upprustning år 1982 justerades grundstenarna, markytan sänktes och norra syllen (B1) byttes.



Skiss 12. Planritning av ladan.  
Anna Blomberg, arkitekt.  
Se bilaga för skalenlig ritning, nr 6(7).

## Beskrivning av byggnaden

Ladan är timrad av rundtimmer av furu med stor kärnandel. Både rännknut och dubbelhaksknut förekommer. Timret i ladan har grövre dimensioner än timret som dubbelboden är timrat av. Byggnadens grund består av naturstenar placerade i hörn. B1 byttes ut i en restaurering i början av 1980-talet, men även syllstockarna på A- och D-vägg upplevs vara utbytta. En dörröppning finns på A-vägg, förskjutet mot D, mellan stockarna A2-A8. Sadeltak med en mittås och en sidoås/takfall. Taket är täckt med pannplåt.

## Spår på stommen

Timmerstommen innehåller en mängd olika spår efter verktyg, tidigare användning och olika förändringar. Flera av dessa spår vittnar om att ladan en gång hört samman med dubbelboden och utgjort dess underbyggnad.

Väggbandens (B8 och D8) knutskallar och de underliggande stockarnas (B7 och D7) knutskallar sticker ut ca 10 cm mer än övriga skallar i knutraden vid A-vägg, se bild 31. Dessa knutar är ojämnt avhuggna och skiljer sig från de övriga skallarna. Det tycks som att dessa knutskallar har haft ett ännu längre utskott tidigare, men att de senare huggits av och på så vis förkortats.





*Bild 31.* Detalj av  
væggbandets och  
underliggande stocks  
knutskallar.  
Jlm 06m56/29

På A4 och A5 mot B finns huggna urtag med borrarade hål för pluggar i nederkant, se bild 32. I AB-knut finns urhugg i A3-A8 knutskallar, vilket tyder på att något har stått emot knuten, se bild 33. I B7 och D7 som är de näst översta stockarna på ladan finns 2 hål efter byggnadsställning. Vid B-vägg mot BC-knut och AB-knut finns vertikala urtag i B3-B8. I stocken B8 finns borrarade hål på en rad, vilket tyder på att väggen har varit brädslagen. I CD-knut finns hål efter dymlingar.



*Bild 32.* Detalj av  
urhugg med hål efter  
pluggar på A-vägg.  
Jlm 06m56/27





*Bild 33.* AB-knut.  
Urhugg tyder på att  
något stått intill  
knuten.  
Jlm 06m56/26

Det finns flera spår som tyder på att den nuvarande dörröppningen är förstorad, troligen både försänkt och breddad. Dels finns det spår efter en tidigare tröskel i överkant på A3. I samtliga stockar däröver finns spår efter fasning. Dels är gåten mot D huggen, medan gåten mot B är uppsågad med en rund gåt inspräckt, vilket tyder på att gåten mot B tillkommit senare. Dörröppningen är placerad 52 cm från c-c AD-knut.

Det finns flera flyttmärkningar på insidan av timmerväggarna. På A-vägg finns flyttmärken i stockarna A2-A7 med märkning 1-6, och i B- samt D-väggarna med märkning upp till 8. Denna märkning kan innebära att den stock som idag utgör den andra stocken i stommen före flytten varit syllstock alternativt att den tidigare syllstocken inte räknades med vid flytten på grund av att den var för dålig. Det finns även flyttmärken på utsidan, men denna numrering ligger en stock över den numrering som finns på insidan. Möjligen har byggnaden flyttats flera gånger.

## Tolkning och diskussion

Dubbelboden är daterad till 1607-1608 och är alltså omkring 400 år gammal. Under en så lång tidsperiod hinner en byggnad genomgå en mängd olika förändringar, såsom ändrad användning, underhåll och renoveringar, ombyggnader, etc. För att få kunskap om vilka förändringar en byggnad genomgått är själva byggnaden oftast den bästa källan. Vid en byggnadsundersökning dokumenteras alla spår som går att finna. Spåren ger ofta upphov till ytterligare frågor, men kan förhoppningsvis även ge en del svar.

Inför dokumentationen av dubbelboden fanns en mängd olika frågor, såsom varför byggnaden kallas loftbod och varför taknocken är förskjuten? Vartefter undersökningen fortskred upptäcktes spår och detaljer som bidrog till att ge en allt klarare bild av hur byggnaden ursprungligen sett ut, vad det har varit för byggnad och hur den har använts. En idé som funnits sedan tidigare var att dubbelboden tidigare varit försedd med en loftgång och då utgjort övervåningen på en loftbod. Allteftersom byggnadsundersökningen pågick upptäcktes allt fler spår som styrkte teorin om att byggnaden varit en del av en tvåvånings loftbod. Flera spår pekade också mot att underbyggnaden endast varit hälften så lång som dubbelboden samt att loftboden haft ett portluder. Att kunna finna den byggnad som tidigare utgjort dubbelbodens undervåning kändes ganska osannolikt. Men att dubbelboden och den aktuella ladan varit sammanbyggda en gång finns det flera spår som kan garantera.

En sak som pekar på att dubbelboden haft en underbyggnad är att syllstockarna B1 och E1 har drag undertill, vilket tyder på att de tidigare varit intimrade. Timret som den aktuella ladan är byggd av har grövre dimensioner än dubbelboden, vilket kan förklara de breda dragen på B1 och E1 på dubbelboden. D1 som, liksom B1 och E1, tycks vara originalstock saknar dock drag undertill och har därmed aldrig varit intimrad. Detta tyder på att denna del av byggnaden aldrig har haft en underbyggnad utan stått på stolpar och på så vis skapat ett portluder. Portlidret har utgjort det utrymme som bildats under väggarna A, E, C och D. Portluder är en företeelse som hör samman med den kringbyggda gården, såsom infartsport till gårdstunet. Då loftboden uppfördes, eller åtminstone då den aktuella ladan tillkom som underbyggnad, var gården därmed troligen kringbyggd med byggnader stående vid loftbodens gavelväggar.

Väggarna A, B, C och E på dubbelboden anger storleken på underbyggnaden. Något som talar för att ladan varit dubbelbodens underbyggnad är att längdmåtten c-c på byggnadernas A- respektive B-vägg överensstämmer med varandra. Dubbelbodens A-vägg mellan AB och AE mäter 4,11 m och ladans A-vägg 4,10 m. Dubbelbodens B-vägg är 3,89 m lång och ladans B-vägg är 3,85 m. På ladans stockar B7 och D7, som är de näst översta stockarna, finns två hål efter byggnadsställning, vilket tyder på att byggnaden tidigare har varit högre.

Något som tyder på att dubbelboden tidigare varit försedd med en loftgång är att knutskallarna i de yttre knutkedjorna på A-väggen skiljer sig kraftigt från knutkedjan AE. Till skillnad från AE-knutkedjan är knutskallarna i AB- och AD-knutarna obearbetade, draget är synligt ute i knuten och skallarna saknar avfasningar. Detta tyder på att knutskallarna i AB och AD sågats av i efterhand och att de ursprungligen stuckit ut längre. AE-knutkedjan har varit väl skyddad under loftets tak, vilket förklarar varför denna knutkedja är så välbevarad. Väggbanden på ladan tycks vara avsågade och har troligen tidigare haft ett större utskott vid A-vägg. Detta vilket skulle kunna förklaras med att de tidigare fungerat som stöd för en loftgång.

Enligt protokollet från värderingen som utfördes på 1830-talet stod en stallbyggnad vid den aktuella byggnadens ”utskott”, vilket torde innebära portlidret, d.v.s. vid D-väggen. Att det funnits en intilliggande byggnad vid D-väggen kan förklara de urtag som finns i D3 och D5 på dubbelboden med rundade urtag i överliggande stock. Som tvåvåningsbyggnad borde nuvarande D3 och D5 ha varit omkring 2,5-3 m från marken, varför urtagen skulle kunna ha varit för exempelvis takåsar på en lägre byggnad. Om de båda urtagen har varit för takåsar innebär det i så fall att den intilliggande byggnaden har haft ett flackare takfall än dubbelboden.

En intilliggande byggnad vid D-vägg skulle också kunna förklara varför A-väggens knutskallar i AD-knut på dubbelboden är helt obearbetade. Knutskallarna är ojämnt avhuggna med grova ändar och fällhugg kvar, till skillnad från C-väggens knutskallar i CD-knut som är rakt avhuggna och jämnt avfasade. Om det ursprungligen stod en byggnad intill D-väggen kan den ha skymt AD-knuten, varför det saknade betydelse om den var bearbetad eller ej. Denna idé strider dock mot ovan nämnda teori om att den intilliggande byggnaden varit en lägre byggnad.

De borrade hålen på dubbelbodens B-vägg, vissa med träpluggar i, tyder på att väggen under någon period varit panelinklädd. B-väggen, som är vänd mot sydost, tycks vara den enda väggen som haft panel. De borrade hålen återfinns även på ladans B-vägg, vilket är ytterligare något som tyder på att dubbelboden och ladan en gång varit sammanbyggda. Pluggarnas placering på stocken B8 på ladan överensstämmer med hålen på dubbelboden och tar vid där hålen på dubbelbodens B1 tar slut, ca 1 m från BC. Ett av panel-borrhålen på dubbelboden återfinns i ett av de urtag som finns på väggen. Detta hål är betydligt grundare än de övriga, vilket skulle kunna tyda på att panelen suttit på väggen först och urtaget gjorts, m.a.o. att en timring ställts emot väggen, först senare.

På skifteskartan från 1880-talet är två mindre byggnader inritade intill dubbelbodens B-vägg. Det finns flera spår på dubbelbodens B-vägg som tyder på att det har stått en timring intill väggen, kanske flera fast vid olika tidpunkter, se bild 34. I B1 finns två huggna urtag, vilka kan ha varit för åsar i en närliggande byggnad. Vid knutrad BC finns vertikala urtag i B1 och B2. På ladans B-vägg mot BC-knut och AB-knut finns vertikala urtag i B3-B8, se bild

35, som en förlängning av dem som finns på dubbelboden. Troligen är dessa urtag tecken på att det har stått en timring intill, möjligen en knutkedja som fällt in i väggen.



*Bild 34 & 35. Urtagen utmed BC-knut vid B-väggen på dubbelboden (vänster) och ladan (höger), tyder på att byggnaderna varit sammanbyggda samt att det stått en timring mot väggen. Jlm 06m54/35 & 06m56/24*

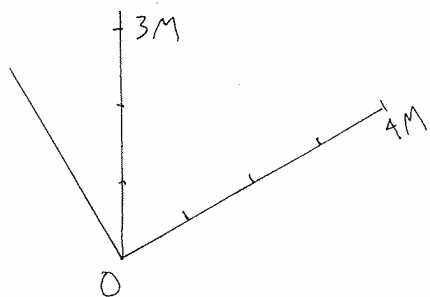
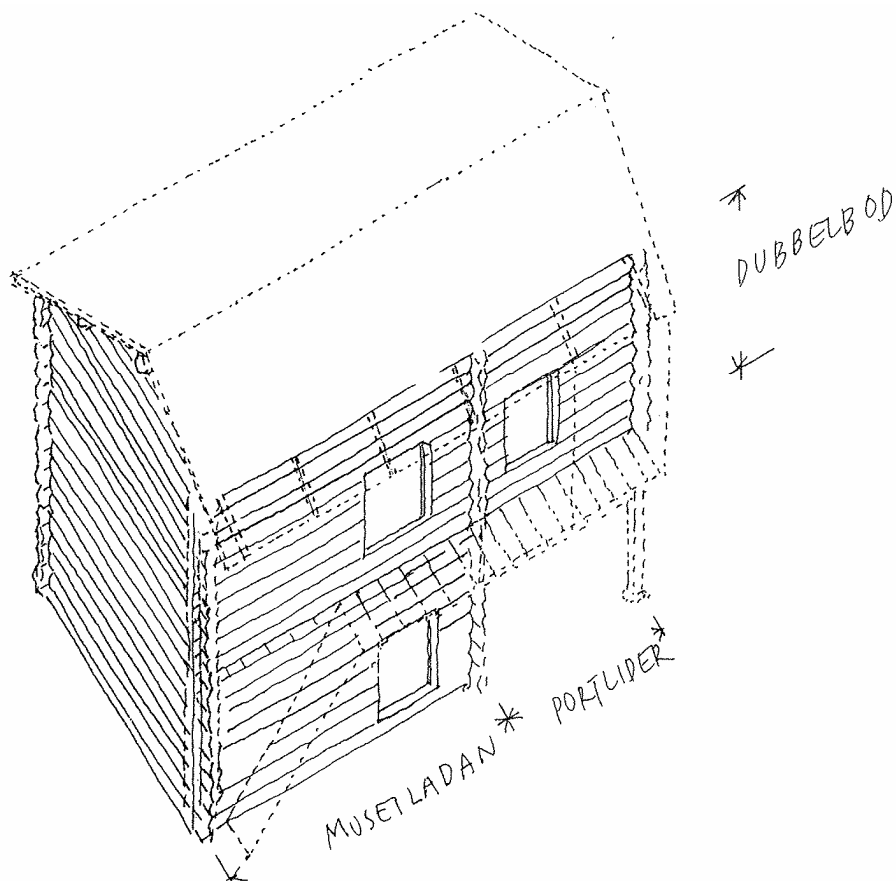
I CD-knut på ladan finns hål efter dymlingar. Möjligen har en stolpe stått intill detta hörn, vilket kan tyckas troligt med tanke på att detta hörn var vänt mot portlidret då ladan och dubbelboden var sammanbyggda.

Vid dörröppningen mot B är stockarna avfasade mot öppningen, medan stockarna mot öppning mot D är rakt avkapade och saknar fasning. En förklaring skulle kunna vara öppningen mot D breddats och att avfasningarna då sågats bort. Den bredaste öppningen är dock den mot B. På dörröppningen mot B finns ett spår i gåten mot B, vilket överensstämmer med ett utstående metallstycke på låsbrickan på den dörr som sitter i dörröppningen mot D. Troligen har den dörren tidigare suttit i öppningen mot B. Beslag och spår efter tidigare lås tyder på att detta troligtvis är den äldsta dörren. Dörren är dock drygt 20 cm smalare än öppningen, vilket ändock talar för att öppningen mot B har breddats och att gåtarna återanvänts. Möjligen tillkom fasningarna vid öppningen mot B i samband med breddningen. Dörröppningen på ladan är placerad 52 cm från c-c AD-knut, vilket i stort sett överensstämmer med placeringen av dörröppningen till den vänstra boden på dubbelboden.

Någon gång under perioden 1830 (då byggnaden i värderingen beskrivs som en loftbod med portlider) och 1884 (då skifteskartan visar en lada på den plats där ladan står idag) särades troligen loftboden till en dubbelbod och en lada.

## Rekonstruktion

Det ligger ett stort värde i att både dubbelboden och ladan ännu finns bevarade. Utan ladan hade en rekonstruktionsskiss av loftboden endast blivit en grov uppskattning, men nu blir den så mycket mer.



Skiss 13. Axonometri av loftboden, såsom byggnaden såg ut då ladan och dubbelboden var sammanbyggda.

Anna Blomberg, arkitekt.

Se bilaga för skalendig ritning, nr 7(7).



## Återstående oklarheter

Byggnadsundersökningen av dubbelboden och ladan har gett ledtrådar och förståelse för en del av loftbodens historia. Det kvarstår dock en del tveksamheter som det krävs vidare efterforskning för att få klarhet i.

En sådan oklarhet är att byggnadernas ålder inte överensstämmer. Båda byggnaderna har daterats genom dendrokronologi. Timret i dubbelboden är daterat till 1607-1608 och timret i ladan till 1631-1632. Timret till loftbodens underbyggnad, ladan, avverkades alltså 24 år senare än timret som använts till loftbodens överbyggnad, dubbelboden. Hur kan detta förklaras? Kan det vara så att loftboden hade en annan underbyggnad innan den aktuella ladan tillkom? Eller saknade loftboden undervåning från början, som ett dubbelhärbre med svale?

En annan kvarstående fråga är när dubbelboden och ladan skiljes åt. Det var troligen i samband med isärflyttningen av dubbelbod och lada som loftgången sågades bort och den nuvarande syllramen på dubbelboden tillkom. En datering av syllram och stolpar skulle därmed kunna ge svar på när isärflyttningen skedde.

Hur det ursprungliga taket var konstruerat är också oklart. Det är troligt att det har legat ett tätskikt av näver på rotningen. Vad som fungerat som täckning är svårt att veta. Det kan ha varit takved, klovor eller rundvirke, som antingen sammanfogats upptill och hängslats övernock eller som lagts mot en stoppbräda som hängslats övernock. Det skulle även kunna ha varit en täckning av torv, men då torde det ha funnits något spår i väggbandet efter raftkrokar.

## Bilder



*Bild 36.* Dubbelbodens  
A-vägg. Jlm 06m54/27



*Bild 37.* Dubbelbodens  
B-vägg. Jlm 06m54/28



*Bild 38.* Dubbelbodens  
C-vägg. Jlm 06m54/29



*Bild 39.* Dubbelbodens  
D-vägg. Jlm 06m54/30



*Bild 40.* Ladans A- och  
B-vägg. Jlm 06m56/20



*Bild 41.* Ladans C- och  
D-vägg. Jlm 06m56/23



# Källförteckning

## Tryckta

Andersson, Gunnar, *Sidsjö – en by med anor och framtiden för sig*. Ur: Bodsjöboken 1984, 10:e årgången, Bodsjö Hembygdsförening.

Carlsson, Robert & Johan Mårtensson, *...knuten tät och väggen slät...*, Ur: Byggnadskultur nr 2/2001.

*Svenska gods och gårdar, del XL – Jämtland*, 1939, Förlaget Svenska gods och gårdar, Uddevalla.

Raihle, Jan, *Datering av profana timmerbus från medeltiden i Jämtland och Härjedalen*. Ur: Bebyggelsehistorisk tidskrift nr 20, 1990, Stockholm.

Raihle, Jan & Sten Rentzhog, 1975, *Hus att vårda – byggnadskultur i Jämtland Härjedalen*, Fornvårdaren 13, Jämtlands läns museum, Östersund.

## Otryckta

Beslut om byggnadsminnesförklaring av dubbelbod, 1981-03-11, Länsstyrelsen i Jämtlands län, dnr 11.392-2854-80.

*Antikvarisk kontrollrapport nr 68*, Jämtlands läns museum, Östersund.

Muntliga uppgifter från Hans-Bertil Andersson, Sidsjö, fastighetsägare, 2006 – 2007.

Muntliga och skriftliga uppgifter från Jan-Olof Grönvik, Hunge, kunnig bygdeforskare, 2007.

## Arkivmaterial

Fältanteckningar och analysresultat, hus nr 79 & 84, Ur: Dendrokronologisk datering av medeltidshus, hus nr 21, Jämtlands läns museums arkiv

Sammandrag av handlingar i gårdsarkivet för Sidsjö nr 3 (3:13), 1812-1932. Arkivhandlingarna innehas av Hans-Bertil Andersson, fastighetsägare.

Lagfartsregister för Revsunds tingslag, Landsarkivet i Östersund.

Lagfartsprotokoll, Ur: Småprotokoll år 1892, § 5 & 6, Revsunds tingslags häradsrätts arkiv, Landsarkivet i Östersund, AII:60.

Lagfartsprotokoll, Ur: Småprotokoll år 1852, § 42, Revsunds tingslags häradsrätts arkiv, Landsarkivet i Östersund, AII:20.

Köpebrev, Ur: Småprotokoll år 1810-14, Revsunds tingslags häradsrätts arkiv, Landsarkivet i Östersund, AII:4.

Syningsprotokoll, Ur: Dombok 1830, s 21-22, Revsunds tingslags häradsrätts arkiv, Landsarkivet i Östersund, AI:90.

Karta med tillhörande handlingar från storskiftet i Sidsjö by, Bodsjö socken, akt 12, Lantmäteriets kartarkiv, Östersund.

Karta med tillhörande handlingar från laga skifte i Sidsjö by, Bodsjö socken, akt 55, Lantmäteriets kartarkiv, Östersund.

### **Webbsidor**

Dendrodatan, hus nr 79 & 84, [www.timmerdraget.org/timmerhus](http://www.timmerdraget.org/timmerhus).

Lantmäteriets fastighetsregister, [www.lantmateriet.se](http://www.lantmateriet.se).





# Bilaga 1 - Förteckning av knutarna på dubbelboden

I dubbelbodens timrade stomme förekommer både dubbelhaksknut och rännknut. Rännknuten är vanligast. Knuttyperna varierar utan någon till synes logik. På en och samma stock kan båda knuttyperna förekomma. Variationen av knuttyper tyder på att flera personer har varit inblandade i timringsarbetet.

## **AB-knut:**

B1 i mushylla: dubbelhaksknut  
A1 i B1: rännknut  
B2 i A1: dubbelhaksknut  
A2 i B2: rännknut  
B3 i A2: dubbelhaksknut  
A3 i B3: rännknut  
B4 i A3: dubbelhaksknut  
A4 i B4: rännknut  
B5 i A4: dubbelhaksknut  
A5 i B5: rännknut  
B6 i A5: dubbelhaksknut  
A6 i B6: rännknut  
B7 i A6: rännknut  
A7 i B7: rännknut  
B8 i A7: rännknut  
A8 i B8: rännknut  
B9 i A8: rännknut  
A9 i B9: rännknut  
B10 i A9: rännknut  
A10 i B10: rännknut

## **AE-knut:**

E1 i mushylla: dubbelhaksknut  
A1 i E1: rännknut  
E2 i A1: rännknut  
A2 i E2: dubbelhaksknut  
E3 i A2: rännknut  
A3 i E3: rännknut  
E4 i A3: rännknut  
A4 i E4: rännknut  
E5 i A4: dubbelhaksknut  
A5 i E5: rännknut  
E6 i A5: rännknut  
A6 i E6: rännknut  
E7 i A6: rännknut  
A7 i E7: rännknut  
E8 i A7: dubbelhaksknut  
A8 i E8: rännknut  
E9 i A8: rännknut  
A9 i E9: rännknut  
E10 i A9: dubbelhaksknut  
A10 i E10: rännknut

## **AD-knut:**

D1 i mushylla: dubbelhaksknut  
A1 i D1: rännknut  
D2 i A1: rännknut  
A2 i D2: rännknut  
D3 i A2: rännknut  
A3 i D3: rännknut  
D4 i A3: rännknut  
A4 i D4: rännknut  
D5 i A4: rännknut  
A5 i D5: rännknut  
D6 i A5: rännknut  
A6 i D6: rännknut  
D7 i A6: rännknut  
A7 i D7: rännknut  
D8 i A7: rännknut  
A8 i D8: rännknut  
D9 i A8: rännknut  
A9 i D9: rännknut  
D10 i A9: rännknut  
A10 i D10: rännknut

## **BC-knut:**

B1 i mushylla: dubbelhaksknut  
C1 i B1: rännknut  
B2 i C1: rännknut  
C2 i B2: rännknut  
B3 i C2: rännknut  
C3 i B3: rännknut  
B4 i C3: dubbelhaksknut  
C4 i B4: rännknut  
B5 i C4: dubbelhaksknut  
C5 i B5: rännknut  
B6 i C5: rännknut  
C6 i B6: dubbelhaksknut  
B7 i C6: rännknut  
C7 i B7: dubbelhaksknut  
B8 i C7: rännknut  
C8 i B8: rännknut  
B9 i C8: rännknut  
C9 i B9: rännknut  
B10 i C9: rännknut  
C10 i B10: rännknut

## **CE-knut:**

E1 i mushylla: dubbelhaksknut  
C1 i E1: rännknut  
E2 i C1: rännknut  
C2 i E2: rännknut  
E3 i C2: rännknut  
C3 i E3: rännknut  
E4 i C3: rännknut  
C4 i E4: rännknut  
E5 i C4: rännknut  
C5 i E5: rännknut  
E6 i C5: rännknut  
C6 i E6: rännknut  
E7 i C6: rännknut  
C7 i E7: rännknut  
E8 i C7: rännknut  
C8 i E8: rännknut  
E9 i C8: rännknut  
C9 i E9: rännknut  
E10 i C9: rännknut  
C10 i E10: rännknut

## **CD-knut:**

D1 i mushylla: dubbelhaksknut  
C1 i D1: rännknut  
D2 i C1: rännknut  
C2 i D2: dubbelhaksknut  
D3 i C2: rännknut  
C3 i D3: rännknut  
D4 i C3: rännknut  
C4 i D4: rännknut  
D5 i C4: dubbelhaksknut  
C5 i D5: rännknut  
D6 i C5: rännknut  
C6 i D6: rännknut  
D7 i C6: rännknut  
C7 i D7: rännknut  
D8 i C7: rännknut  
C8 i D8: rännknut  
D9 i C8: rännknut  
C9 i D9: rännknut  
D10 i C9: rännknut  
C10 i D10: rännknut

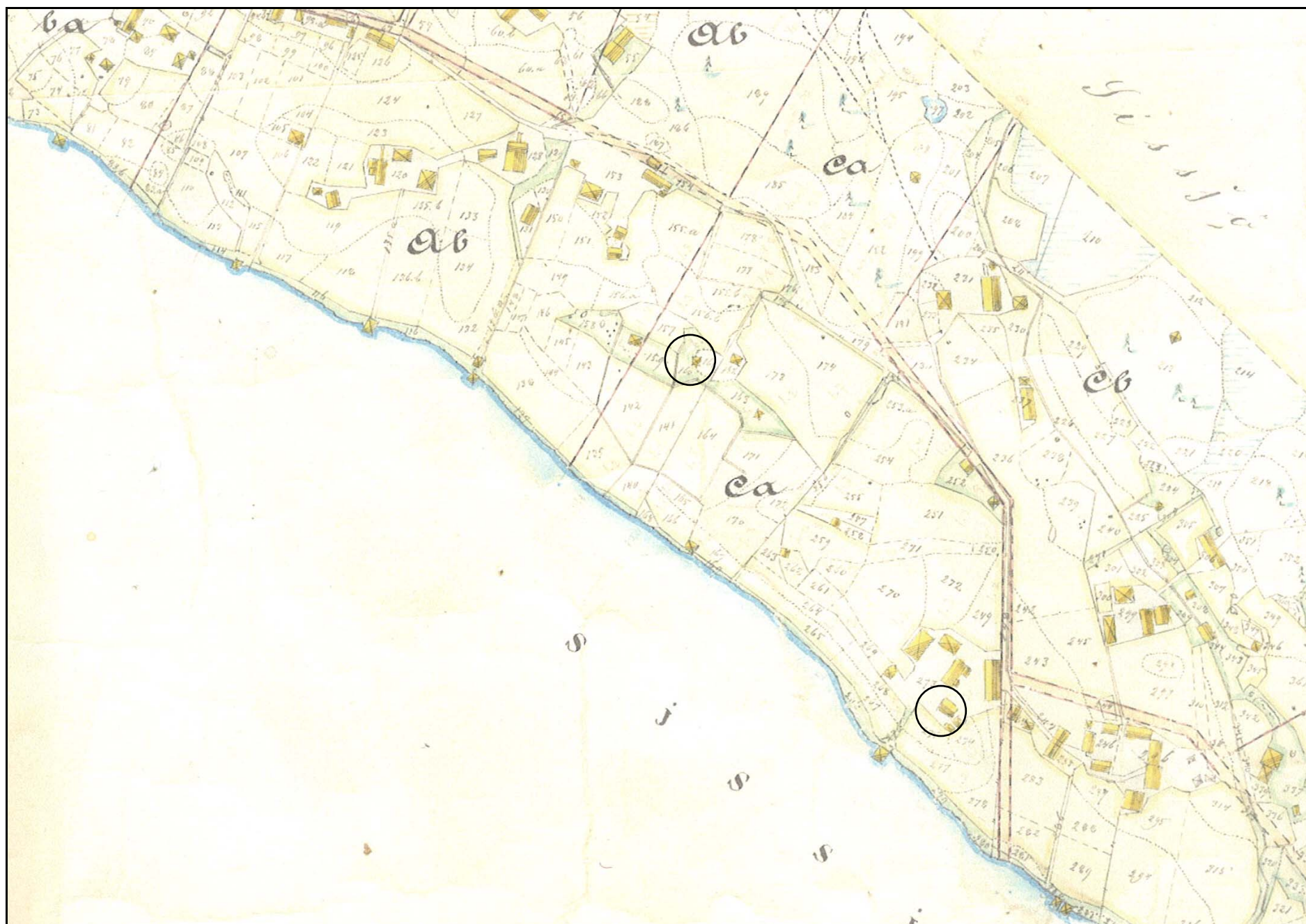






## Bilaga 3 – karta från laga skifte 1884-1887

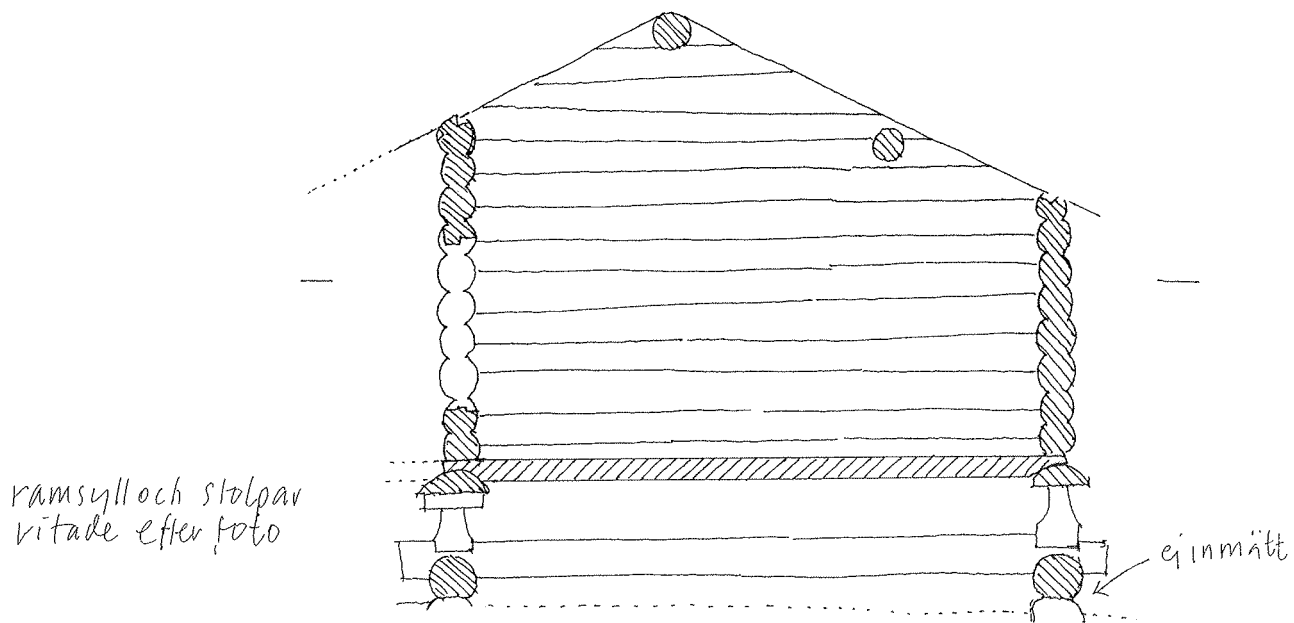
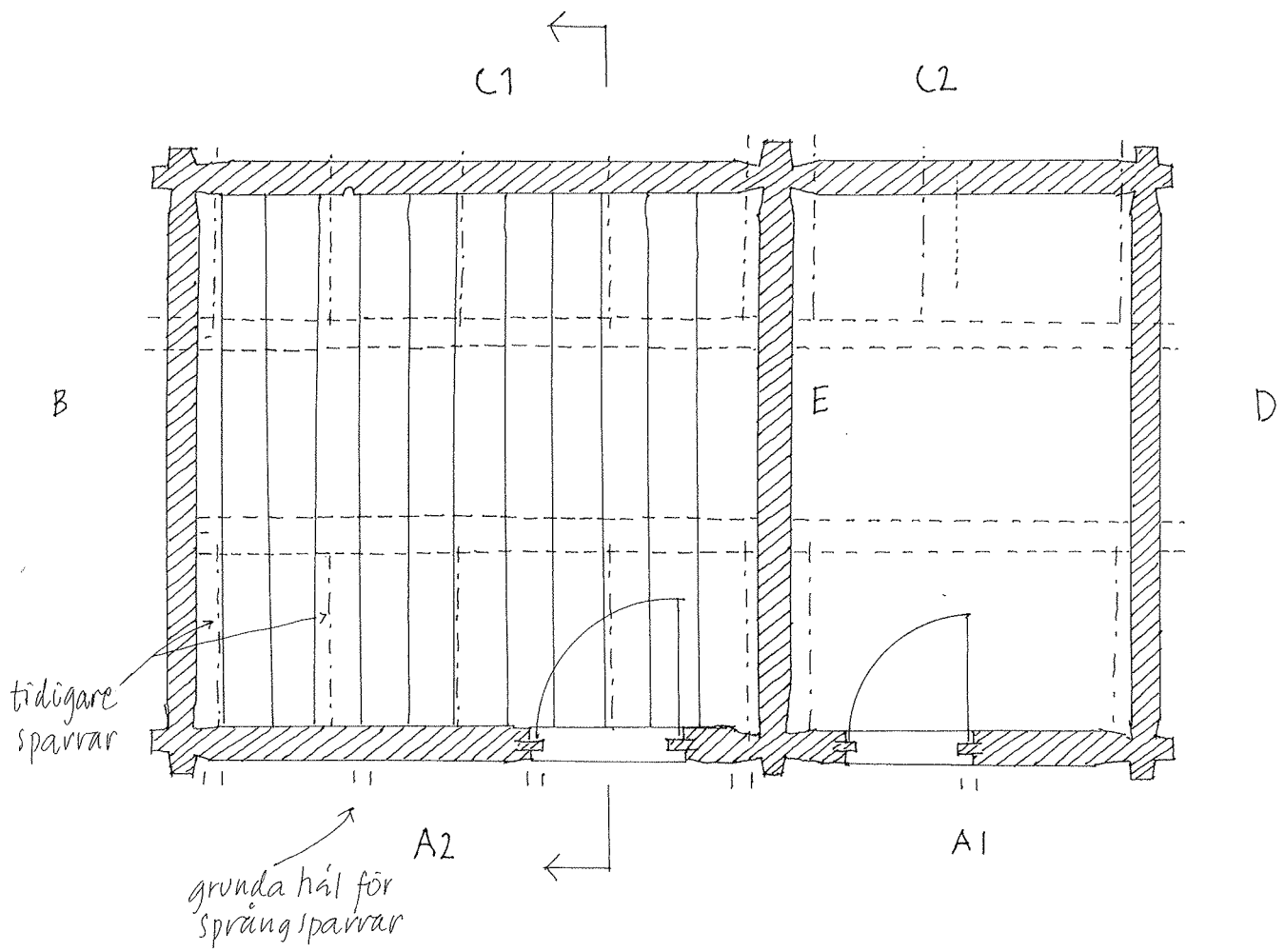
Laga skifte genomfördes i Sidsjö by under åren 1884-1887 och fastlades 1891. På den karta som upprättades i samband med laga skifte syns den aktuella gårdens byggnader, två bostadshus och en större ekonomibyggnad (ladugård), placerade i en lös gårdsfyrkant som öppnas upp mot vattnet. Gårdstomten är markerad som *tomt, odlingsbar*. På platsen där dubbelboden står idag finns en byggnaden inritad, som storleksmässigt skulle kunna vara dubbelboden. På platsen där ladan (loftbodens underbyggnad) står idag, finns en mindre byggnad inritad, vilket kan tyda på att loftboden var isärflyttad redan då denna karta ritades. Kartbilden nedan är ett detaljutsnitt av den karta som upprättades i samband med laga skifte, där dubbelboden och ladan är inringade. (Historiskt kartmaterial, © Lantmäteriet, Dnr FA 2006/390)



# Bilaga 4 – ritningar

Härefter följer de ritningar i sin helhet som arkitekt Anna Blomberg upprättade i samband med byggnadsdokumentationen.





0 3 M

Anna Blomberg Arkitekt SAR/MSA  
 Myntgatan 45 791 60 Falun  
 tel 023 243 75 fax 278 77  
 anna\_bloomberg@telia.com

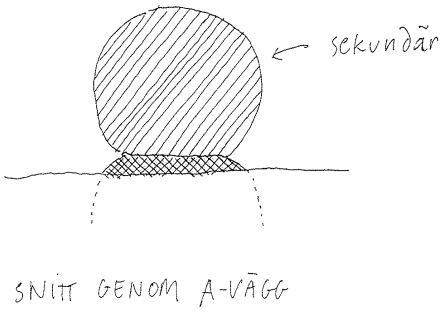
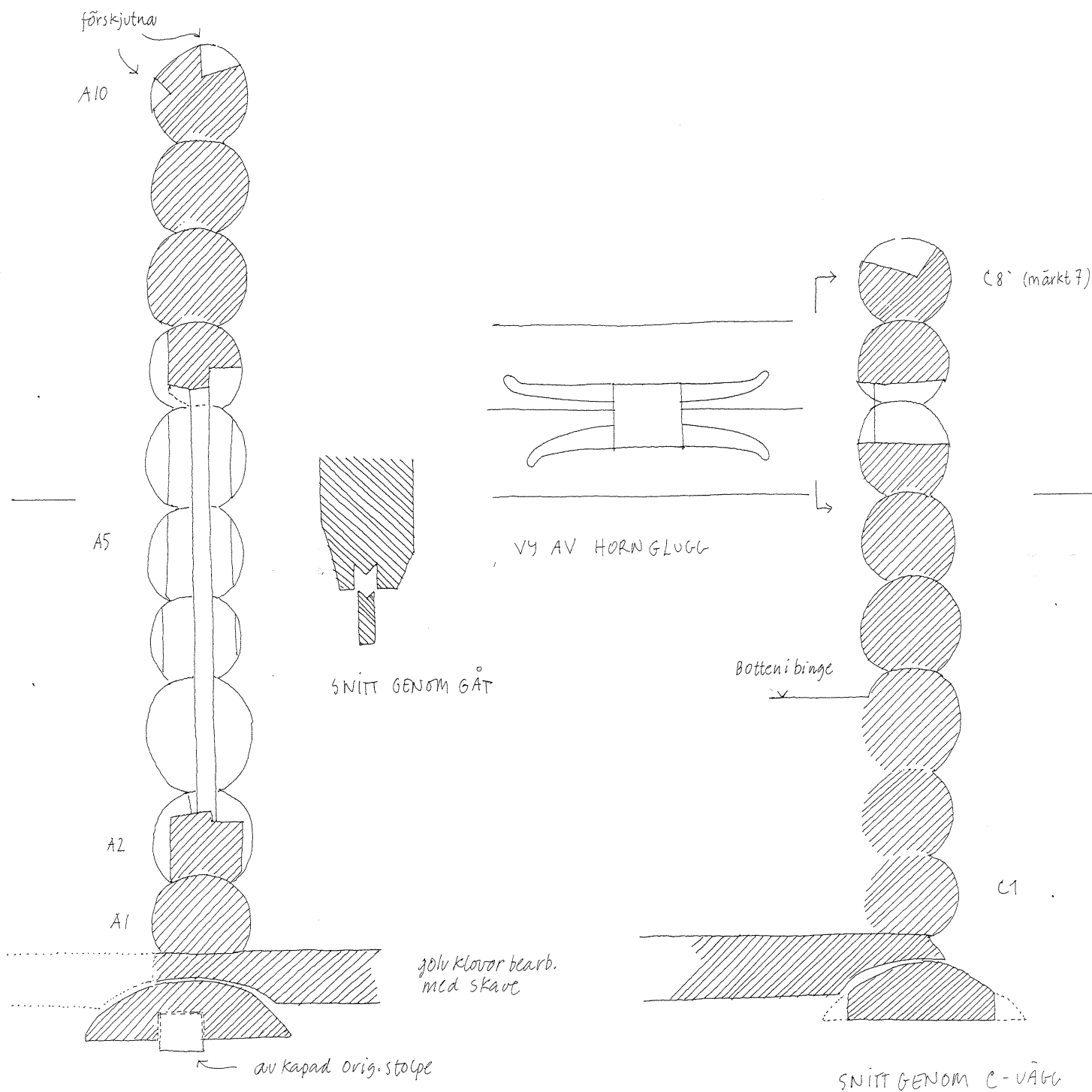
SIDSJÖ 3:13 Jämtlands län  
 Dubbelbod Uppmätning  
 Plan, sektion

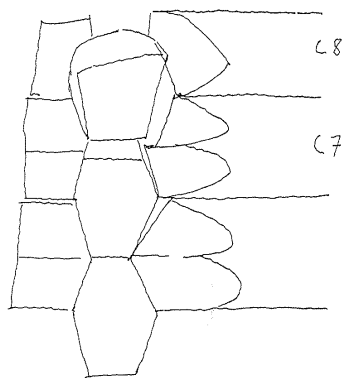
Datum 061130

Sign AB

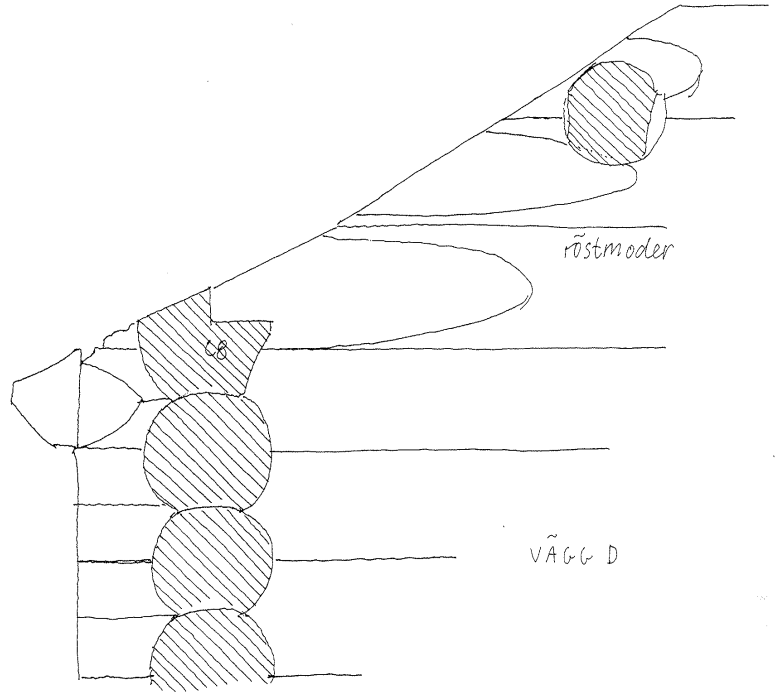
Skala 1:50

Ritn nr 1(7)

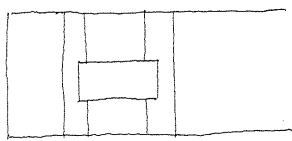




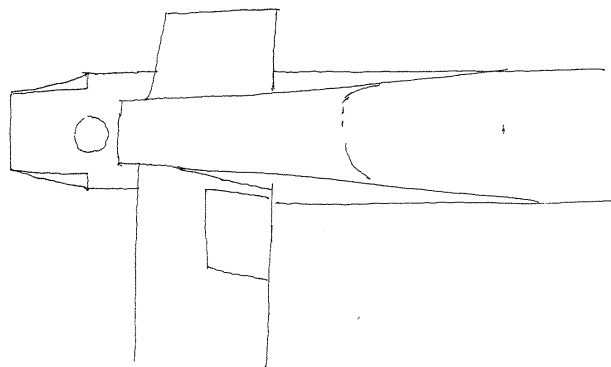
HÖRN CD UTIFRÅN



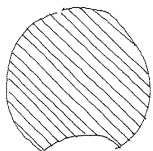
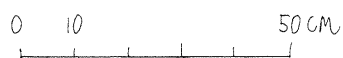
HÖRN CD INIFRÅN



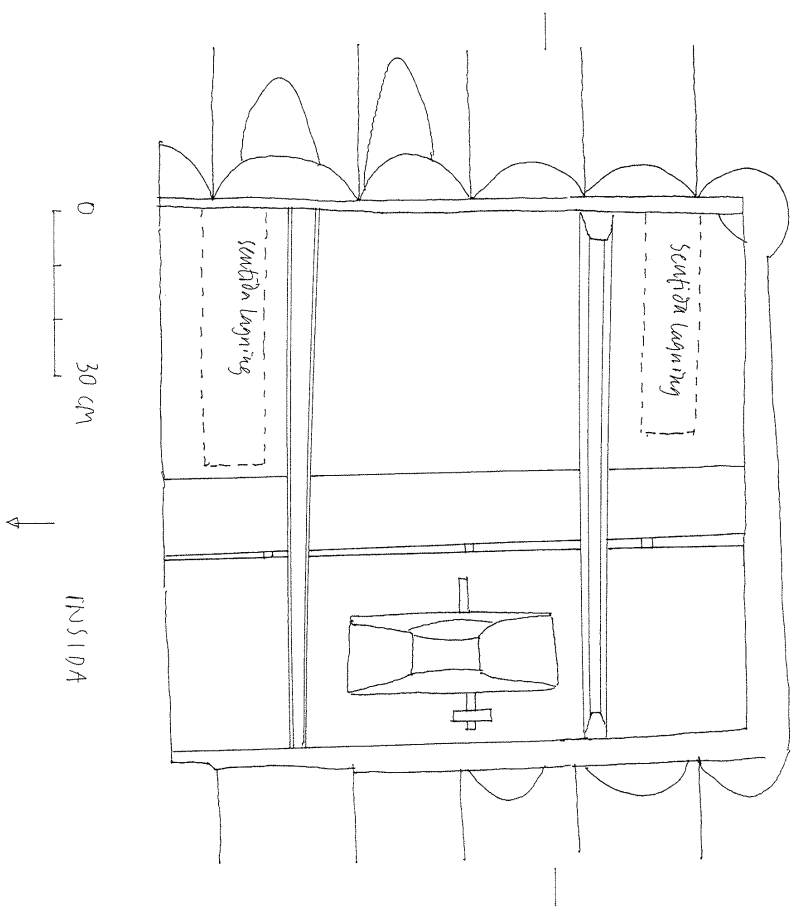
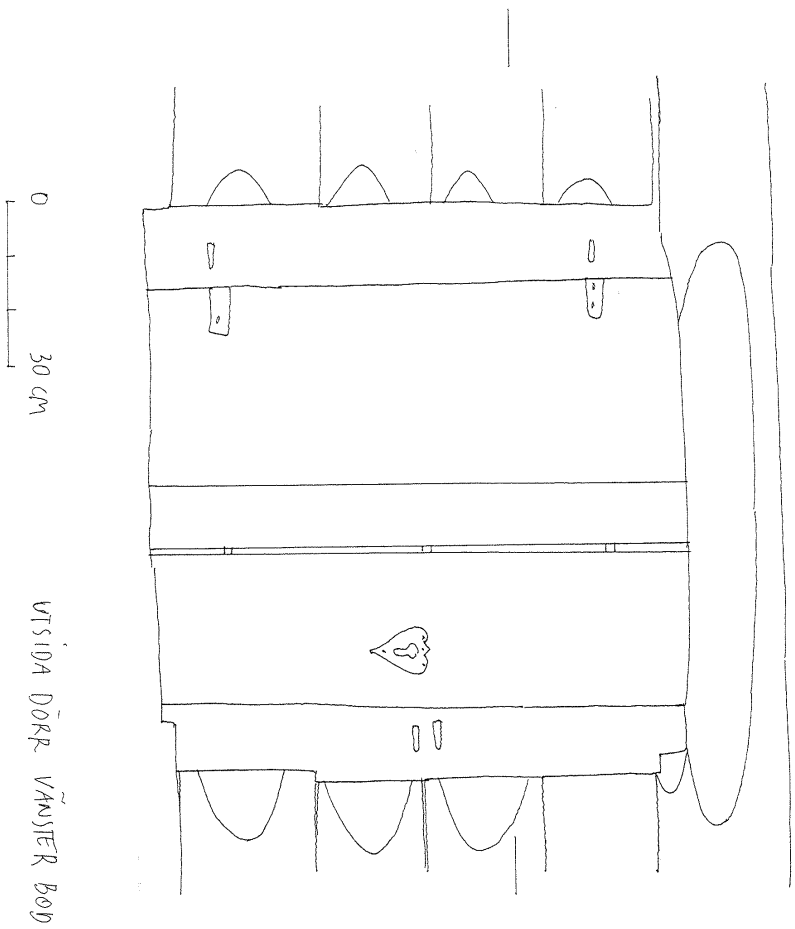
DUBBELHAKSKNÖT A1/B2



HÖRN CD UPPIFRÅN



Stock B1 • E1  
är drasna



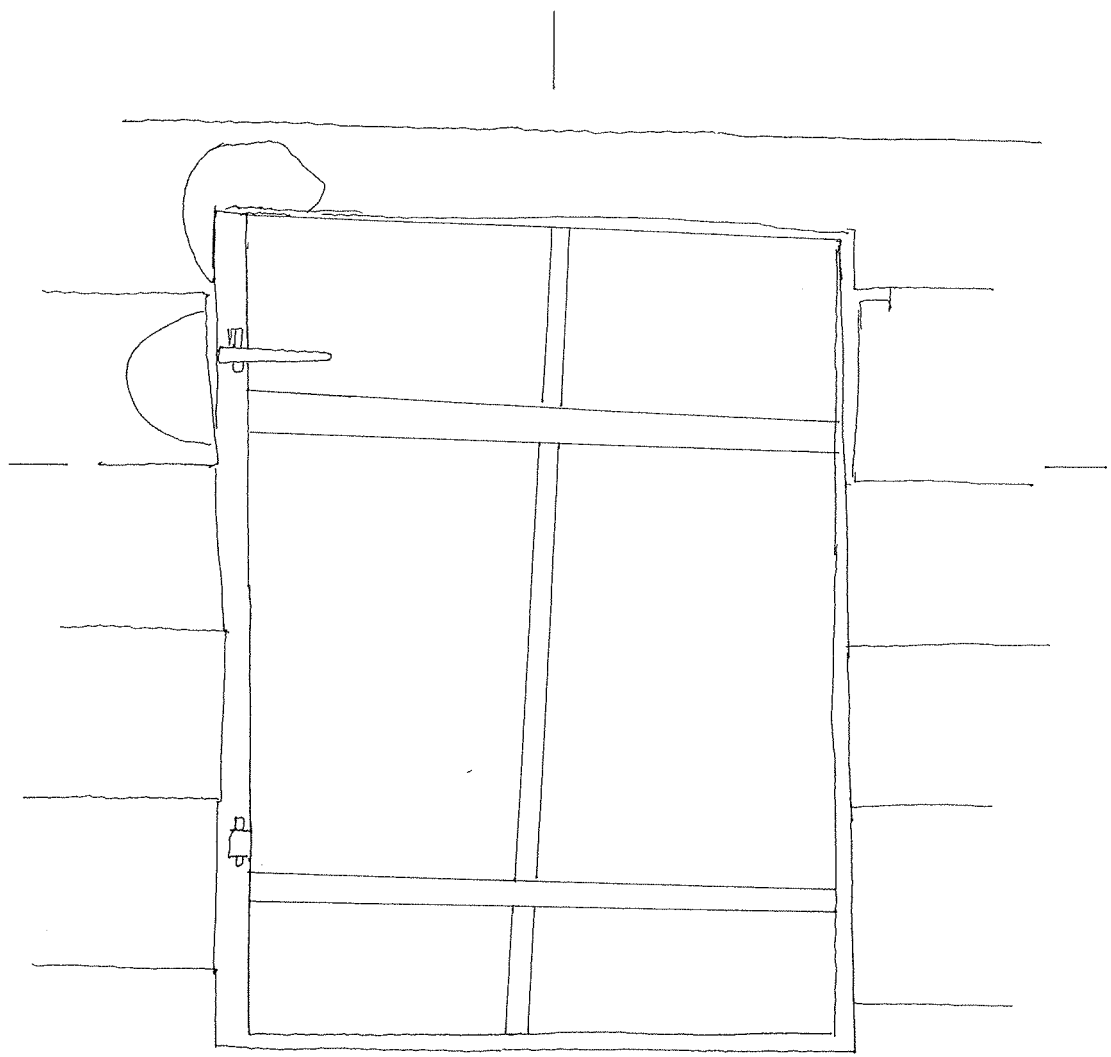
SIDS/O 3:13 Jämtlands län  
 Anna Blomberg Arkitekt SARMSA Uppmätning av Dubbelbod  
 Myrtegatan 45 791 60 Falun  
 tel 023 243 75 fax 278 77  
 anna.blomberg@telia.com

Datum 061130

Sign AB

Skala 1:10

Ritm nr 4(7)



0 10 20 30 CM



DÖRREN SES FRÅN  
INSIDAN

Anna Blomberg Arkitekt SAR/MSA  
Myntgatan 45 791 60 Falun  
tel 023 243 75 fax 278 77  
anna\_blowberg@telia.com

SIDSJÖ 3:13 Jämtlands län  
Uppmätning av Dubbelbod  
Dörr till högra boden

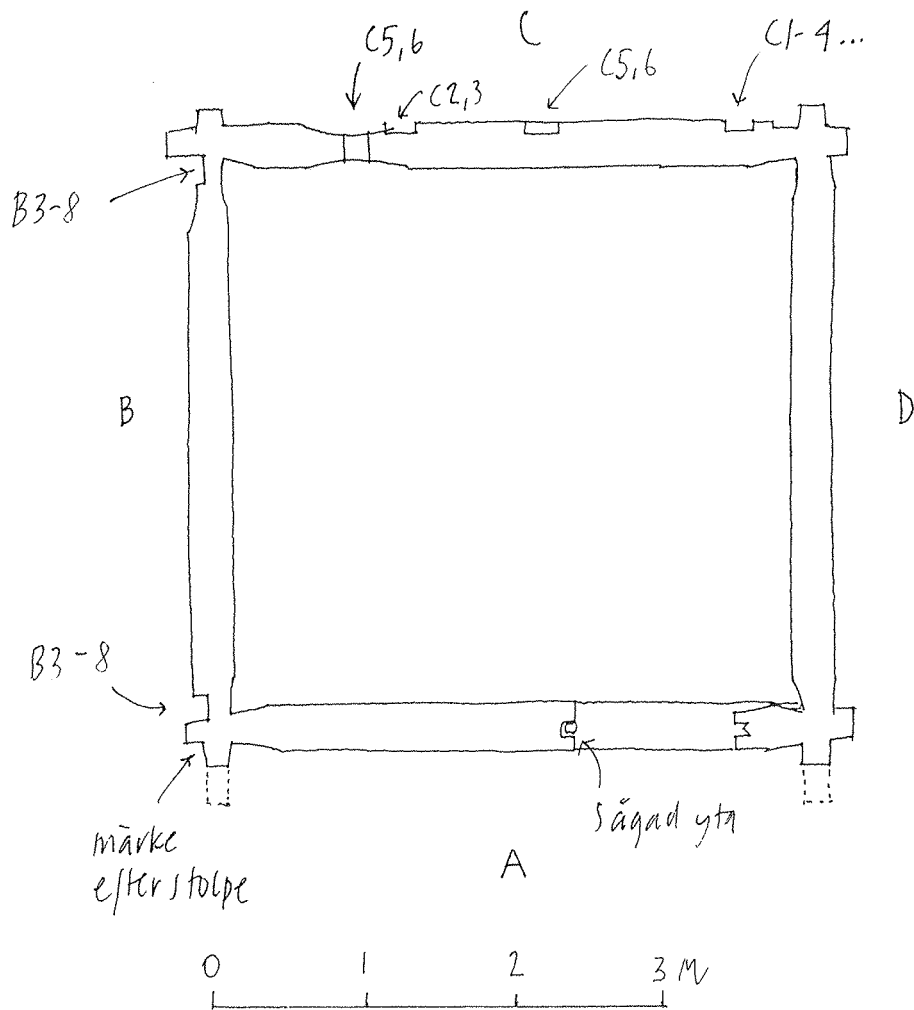
Datum 061130

Sign AB

Skala 1:10

Ritn nr 5(7)





Antal stockar vägg B & D: 8 st, A & C: 12 st  
 Stock 7 o 8 kragar ut mot A  
 Stghöjd 149 cm/b B & D  
 Golv kloror A-C mellan stock 1 o 2  
 Tak mittis o två sidoåsar

SIDSJÖ 3:13 Jämtlands län

Anna Blomberg Arkitekt SAR/MSA  
 Myntgatan 45 791 60 Falun  
 tel 023 243 75 fax 278 77  
 anna\_bloomberg@telia.com

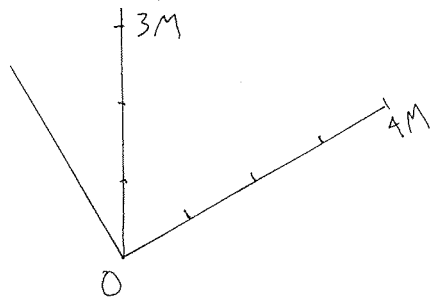
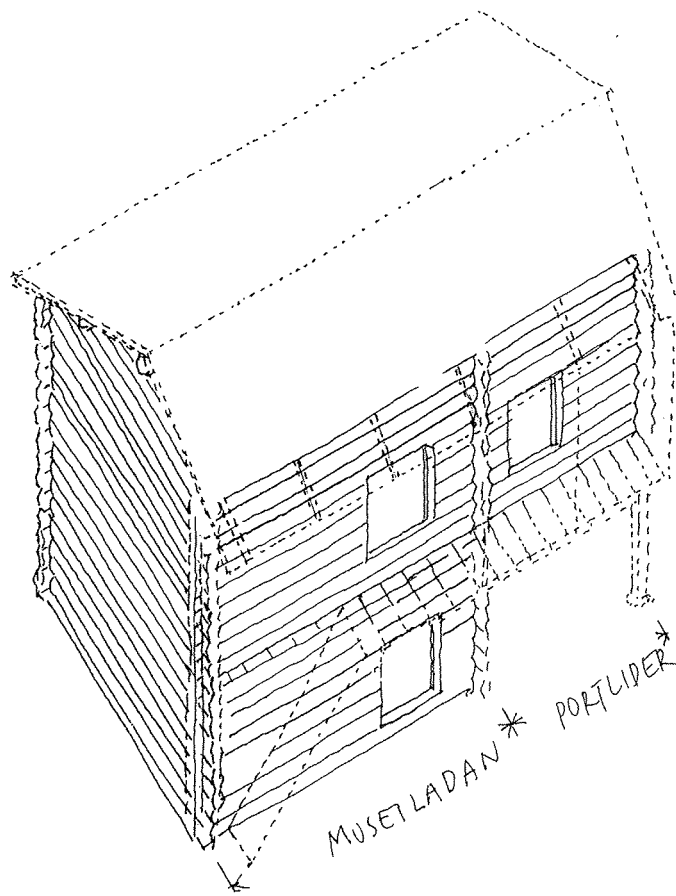
Uppmätning av "Museilada" = bv i loftbod  
 Plan

Datum 061130

Sign AB

Skala 1:50

Ritn nr 6(7)



SIDSJÖ 3:13 Jämtlands län  
Anna Blomberg Arkitekt SAR/MSA Rekonstruktion av loftbod  
Myntgatan 45 791 60 Falun  
tel 023 243 75 fax 278 77  
anna\_blowberg@telia.com Axonometri

Datum 061130

Sign AB

Skala 1:100

Ritn nr 7(7)